



แผนการใช้ที่ดินต่ำบลดอนขอ อำเภอเมืองนครนายก จังหวัดนครนายก



คำนำ

การจัดทำแผนการใช้ที่ดินดำเนินการตามรัฐธรรมนูญแห่งราชอาณาจักรไทย พ.ศ.2560 มาตรา 72 (1) ที่ได้บัญญัติให้มีการวางแผนการใช้ที่ดินให้เหมาะสมกับศักยภาพของที่ดินตามหลักการพัฒนาอย่างยั่งยืน โดยแผนการใช้ที่ดินตำบลดอนยอ อำเภอเมืองนครนายก จังหวัดนครนายก ได้นำแนวคิดขององค์การอาหารและการเกษตรแห่งสหประชาชาติ (Food and Agriculture Organization of the United Nations : FAO) และ โครงการสิ่งแวดล้อมแห่งสหประชาชาติ (United Nations Environment Programme : UNEP) มาปรับใช้ คือ ความเหมาะสมทางกายภาพ ความเหมาะสมทางเศรษฐกิจ การยอมรับจากสังคม การสร้างความยั่งยืนให้สิ่งแวดล้อม และเสนอทางเลือกการใช้ที่ดิน ร่วมกับวิธีการที่จำเป็นอื่น ๆ เช่น กระบวนการมีส่วนร่วมของชุมชน (Participatory Rural Appraisal: PRA) การประเมินคุณภาพที่ดิน เป็นต้น

สถานีพัฒนาที่ดินนครนายก ร่วมกับสำนักงานพัฒนาที่ดินเขต 1 และกองนโยบายและแผนการใช้ที่ดินในการดำเนินงานวางแผนการใช้ที่ดินระดับตำบลโดยพิจารณาภาพรวมของสภาพปัญหาในด้านต่าง ๆ ทั้งด้านกายภาพ เศรษฐกิจและสังคม วิเคราะห์และสังเคราะห์ข้อมูลนำไปสู่การวางแผนการใช้ที่ดินที่สอดคล้องกับศักยภาพของพื้นที่โดยผ่านกระบวนการมีส่วนร่วมของชุมชน (PRA) ในการระบุปัญหาความต้องการของเกษตรกรและผู้มีส่วนได้ส่วนเสียทั้งนี้ สพด. ได้จัดทำแผนกิจกรรม/โครงการเพื่อขับเคลื่อนแผนการใช้ที่ดินให้เป็นรูปธรรมเพื่อให้เกษตรกรมีคุณภาพชีวิตที่ดีขึ้น มีการใช้ที่ดินอย่างถูกต้องเหมาะสม รักษาสภาพแวดล้อมและอนุรักษ์ทรัพยากรในชุมชนให้เกิดความยั่งยืนต่อไป

สถานีพัฒนาที่ดินนครนายก

กันยายน 2566



สารบัญ

	หน้า
คำนำ	ก
สารบัญ	ข
สารบัญตาราง	ง
สารบัญรูป	จ
บทที่ 1 บทนำ	
1.1 ความสำคัญของการวางแผนการใช้ที่ดิน	1-1
1.2 หลักการและเหตุผล	1-1
1.3 วัตถุประสงค์	1-1
1.4 ระยะเวลาและสถานที่ดำเนินงาน	1-1
1.5 ขั้นตอนการดำเนินงาน	1-2
1.6 วิสัยทัศน์ของตำบล	1-2
บทที่ 2 ข้อมูลทั่วไป	
2.1 ที่ตั้งและอาณาเขต	2-1
2.2 การแบ่งส่วนการปกครอง	2-1
2.3 สภาพภูมิประเทศ	2-2
2.4 สภาพภูมิอากาศ	2-2
2.5 สภาพการใช้ที่ดินในปัจจุบัน	2-4
2.6 สภาพเศรษฐกิจและสังคม	2-8
บทที่ 3 สถานภาพของทรัพยากรธรรมชาติ	
3.1 ทรัพยากรธรรมชาติ	3-1
3.2 ทรัพยากรน้ำ	3-1
3.3 ทรัพยากรดิน	3-2
บทที่ 4 กระบวนการมีส่วนร่วมของชุมชน (Participatory Rural Appraisal: PRA)	
4.1 การวิเคราะห์ผลจากการจัดทำกระบวนการมีส่วนร่วมของชุมชน (PRA)	4-1
4.2 ระบบการปลูกพืชในปัจจุบัน	4-4
บทที่ 5 การประเมินคุณภาพที่ดิน	
5.1 หลักการประเมินคุณภาพที่ดินด้านกายภาพ	5-1
5.2 พืชเศรษฐกิจที่สำคัญของตำบล	5-2
5.3 ระดับความเหมาะสมของที่ดิน	5-2



สารบัญ (ต่อ)

	หน้า
บทที่ 6 แผนการใช้ที่ดิน	
6.1 การวิเคราะห์ข้อมูลเพื่อการจัดทำแผนการใช้ที่ดินระดับตำบล	6-1
6.2 แผนการใช้ที่ดิน	6-2
บทที่ 7 การขับเคลื่อนแผนการใช้ที่ดิน	
7.1 ขั้นตอนการดำเนินงาน	7-1
7.2 กิจกรรมที่จะดำเนินการของกรมพัฒนาที่ดิน	7-1
7.3 กิจกรรมที่จะดำเนินงานของหน่วยงานอื่น	7-2
7.4 ความต้องการของชุมชนและองค์กรปกครองส่วนท้องถิ่น	7-3
เอกสารอ้างอิง	



สารบัญตาราง

ตารางที่	หน้า
2-1 สถิติภูมิอากาศ ณ สถานีตรวจอากาศจังหวัดปราจีนบุรี ¹ (พ.ศ. 2536-2565)	2-3
2-2 สภาพการใช้ที่ดิน ตำบลดอนยอ อำเภอเมืองนครนายก จังหวัดนครนายก	2-5
2-3 จำนวนประชากรและครัวเรือน ตำบลดอนยอ อำเภอเมืองนครนายก จังหวัดนครนายก ปี 2565	2-8
2-4 จำนวนและสัดส่วนครัวเรือนเกษตร ตำบลดอนยอ อำเภอเมืองนครนายก จังหวัดนครนายก ปี 2565	2-8
2-5 รายได้-รายจ่ายเฉลี่ยครัวเรือน ตำบลดอนยอ อำเภอเมืองนครนายก จังหวัดนครนายก ปี 2565	2-10
3-1 สมบัติดินตำบลดอนยอ อำเภอเมืองนครนายก จังหวัดนครนายก	3-3
5-1 การประเมินคุณภาพดินด้านกายภาพของประเภทการใช้ประโยชน์ที่ดิน	5-2
5-2 ชั้นความเหมาะสมทางกายภาพของดิน ตำบลดอนยอ อำเภอเมืองนครนายก จังหวัดนครนายก	5-3
6-1 เขตการใช้ที่ดิน ตำบลดอนยอ อำเภอเมืองนครนายก จังหวัดนครนายก	6-4
7-1 กิจกรรมที่จะดำเนินการของกรมพัฒนาที่ดิน	7-5
7-2 กิจกรรมที่จะดำเนินงานของหน่วยงานอื่น	7-7
7-3 เป้าหมายการดำเนินงานและงบประมาณ ตำบลดอนยอ อำเภอเมืองนครนายก จังหวัดนครนายก แผน 5 ปี (พ.ศ. 2567-2571)	7-9



สารบัญญรูป

รูปที่	หน้า
1-1 กรอบการวางแผนการใช้ที่ดินระดับตำบล	1-3
2-1 ขอบเขตการปกครอง ตำบลดอนยอ อำเภอเมืองนครนายก จังหวัดนครนายก	2-1
2-2 กราฟสมดุลของน้ำเพื่อการเกษตร จังหวัดนครนายก	2-3
2-3 สภาพการใช้ที่ดิน ตำบลดอนยอ อำเภอเมืองนครนายก จังหวัดนครนายก	2-7
3-1 ทรัพยากรดิน ตำบลดอนยอ อำเภอเมืองนครนายก จังหวัดนครนายก	3-4
4-1 การวิเคราะห์สถานการณ์โดย DPSIR ของตำบลดอนยอ อำเภอเมืองนครนายก จังหวัดนครนายก	4-3
4-2 ระบบการปลูกพืชในปัจจุบัน ของตำบลดอนยอ อำเภอเมืองนครนายก จังหวัดนครนายก	4-4
6-1 เขตการใช้ที่ดิน ตำบลดอนยอ อำเภอเมืองนครนายก จังหวัดนครนายก	6-5



บทที่ 1

บทนำ

1.1 ความสำคัญของการวางแผนการใช้ที่ดิน

ตามรัฐธรรมนูญแห่งราชอาณาจักรไทย พุทธศักราช 2560 มาตรา 72 รัฐพึงดำเนินการเกี่ยวกับที่ดิน ทรัพยากรน้ำ และพลังงาน ดังต่อไปนี้

(1) วางแผนการใช้ที่ดินของประเทศ ให้เหมาะสมกับสภาพพื้นที่และศักยภาพของที่ดิน ตามหลักการพัฒนาอย่างยั่งยืน

1.2 หลักการและเหตุผล

ปัจจุบันกรมพัฒนาที่ดิน ได้ดำเนินการวางแผนการใช้ที่ดินระดับประเทศเรียบร้อยแล้วซึ่งเป็นการวางกรอบเชิงนโยบายมุ่งเน้นการพัฒนาด้านการเกษตรให้เกิดความสมดุลและยั่งยืน และในขณะเดียวกันต้องอนุรักษ์ทรัพยากรธรรมชาติและสิ่งแวดล้อมควบคู่กับการรักษาคุณค่าทางศิลปวัฒนธรรม แต่ทั้งนี้เพื่อให้เกิดการใช้ประโยชน์ที่ดินในระดับพื้นที่อย่างมีประสิทธิภาพและรักษาฐานการผลิตด้านทรัพยากรธรรมชาติอย่างยั่งยืนตลอดห่วงโซ่อุปทาน แผนการใช้ที่ดินระดับตำบล จึงถูกนำมาใช้เป็นเครื่องมือเพื่อขับเคลื่อนการดำเนินงานดังกล่าว

ทั้งนี้กรมพัฒนาที่ดินได้จัดทำแผนปฏิบัติการราชการกรมพัฒนาที่ดินระยะ 5 ปี (พ.ศ. 2566-2570) เพื่อให้บรรลุตามวิสัยทัศน์ที่กำหนดไว้ คือ “เป็นองค์การอัจฉริยะทางดิน เพื่อขับเคลื่อนการใช้ที่ดินอย่างเหมาะสม 15 ล้านไร่ ภายในปี 2570” ซึ่งในส่วนของประเด็นการพัฒนาที่ 2 บริหารจัดการทรัพยากรดิน และที่ดินด้วยชุดข้อมูลที่มีมูลค่าสูง (High Value Dataset) ซึ่งมีเป้าหมาย คือ การนำชุดข้อมูลที่มีมูลค่าสูงไปใช้ในการบริหารจัดการทางการเกษตร ในส่วนของตัวชี้วัดบริหารจัดการทรัพยากรดิน และที่ดินบนพื้นฐานของชุดข้อมูลที่มีมูลค่าสูง ร้อยละ 100 กลยุทธ์ที่ 2 ยุกระดับแผนการใช้ที่ดินไปสู่การปฏิบัติ ได้กำหนดให้ร้อยละของแผนการใช้ที่ดินระดับตำบลที่จัดทำแล้วเสร็จทั่วประเทศ ภายในปี 2570 (ไม่น้อยกว่าร้อยละ 80) เป็นตัวชี้วัดหนึ่งของกลยุทธ์ดังกล่าว

1.3 วัตถุประสงค์

1.3.1 เพื่อรักษาเสถียรภาพของทรัพยากรให้เกิดความสมดุลและยั่งยืนภายใต้การพัฒนาในด้านต่าง ๆ ของตำบล

1.3.2 เพื่อให้การใช้ที่ดินมีผลตอบสนองสูงสุดต่อหน่วยเนื้อที่อย่างยั่งยืน

1.3.3 เพื่อให้เกิดการกำหนดแผนงาน โครงการ กิจกรรม ที่สอดคล้องกับแผนการใช้ที่ดินที่กำหนดขึ้นและอยู่บนหลักการของโมเดลเศรษฐกิจ BCG (Bio-Circular-Green Economy: BCG Model)

1.4 ระยะเวลาและสถานที่ดำเนินงาน

1.4.1 ระยะเวลา 1 ตุลาคม 2565 – 30 กันยายน 2566

1.4.2 สถานที่ ตำบลดอนยอ อำเภอเมืองนครนายก จังหวัดนครนายก



1.5 ขั้นตอนการดำเนินงาน

1.5.1 รวบรวมข้อมูลปฐมภูมิและทุติยภูมิ ประกอบด้วย

1) ด้านกายภาพ ได้แก่ ทรัพยากรดิน ทรัพยากรน้ำ ทรัพยากรป่าไม้ ภูมิอากาศ สภาพการใช้ที่ดิน เขตป่าไม้ตามกฎหมายและมติคณะรัฐมนตรี

2) ด้านเศรษฐกิจและสังคม เช่น การถือครองที่ดิน ลักษณะทางเศรษฐกิจของตำบล จำนวนประชากร เป็นต้น

3) ด้านนโยบายและข้อกำหนดที่เกี่ยวข้อง ได้แก่ ยุทธศาสตร์ แผนพัฒนาเศรษฐกิจและสังคมแห่งชาติฉบับที่ 13 ยุทธศาสตร์ภาค แผนพัฒนากลุ่มจังหวัด แผนพัฒนาจังหวัด แผนพัฒนาการเกษตรและสหกรณ์ แผนพัฒนาท้องถิ่น 4 ปี ขององค์การบริหารส่วนจังหวัด เทศบาลตำบลหรือองค์การบริหารส่วนตำบล

1.5.2 จัดทำกระบวนการมีส่วนร่วมของชุมชน (Participatory Rural Appraisal : PRA) เพื่อรับฟังความคิดเห็น ประเด็นปัญหา ความต้องการด้านต่าง ๆ ขององค์การปกครองส่วนท้องถิ่นและเกษตรกรในตำบล

1.5.3 ประเมินคุณภาพของที่ดินของพืชเศรษฐกิจหลักและพืชทางเลือกที่มีมูลค่าของตำบล

1.5.4 สังเคราะห์ข้อมูลจากข้อ 1.5.1 ถึง 1.5.3 เพื่อใช้ประกอบการวางแผนการใช้ที่ดิน

1.5.5 กำหนด (ร่าง) แผนการใช้ที่ดินระดับตำบล

1.5.6 รับฟังความคิดเห็นของผู้มีส่วนได้ส่วนเสียต่อ (ร่าง) แผนการใช้ที่ดินที่กำหนดขึ้น

1.5.7 ปรับปรุง (ร่าง) แผนการใช้ที่ดินเพื่อจัดทำแผนการใช้ที่ดินฉบับสมบูรณ์

1.5.8 นำแผนการใช้ที่ดินเข้าสู่คณะกรรมการของเขต ฯ เพื่อตรวจสอบความครบถ้วนสมบูรณ์ของเนื้อหาและองค์ประกอบ

1.5.9 เผยแพร่แผนการใช้ที่ดินเพื่อนำไปสู่การขับเคลื่อนการดำเนินงาน ประกอบด้วย

1) องค์การปกครองส่วนท้องถิ่น นำแผนการใช้ที่ดินที่จัดทำขึ้นไปประกอบการจัดทำแผนการพัฒนาของตำบล เพื่อนำไปสู่การของบประมาณที่มีความสอดคล้องกับศักยภาพด้านการผลิตและสถานภาพของทรัพยากรของตำบล

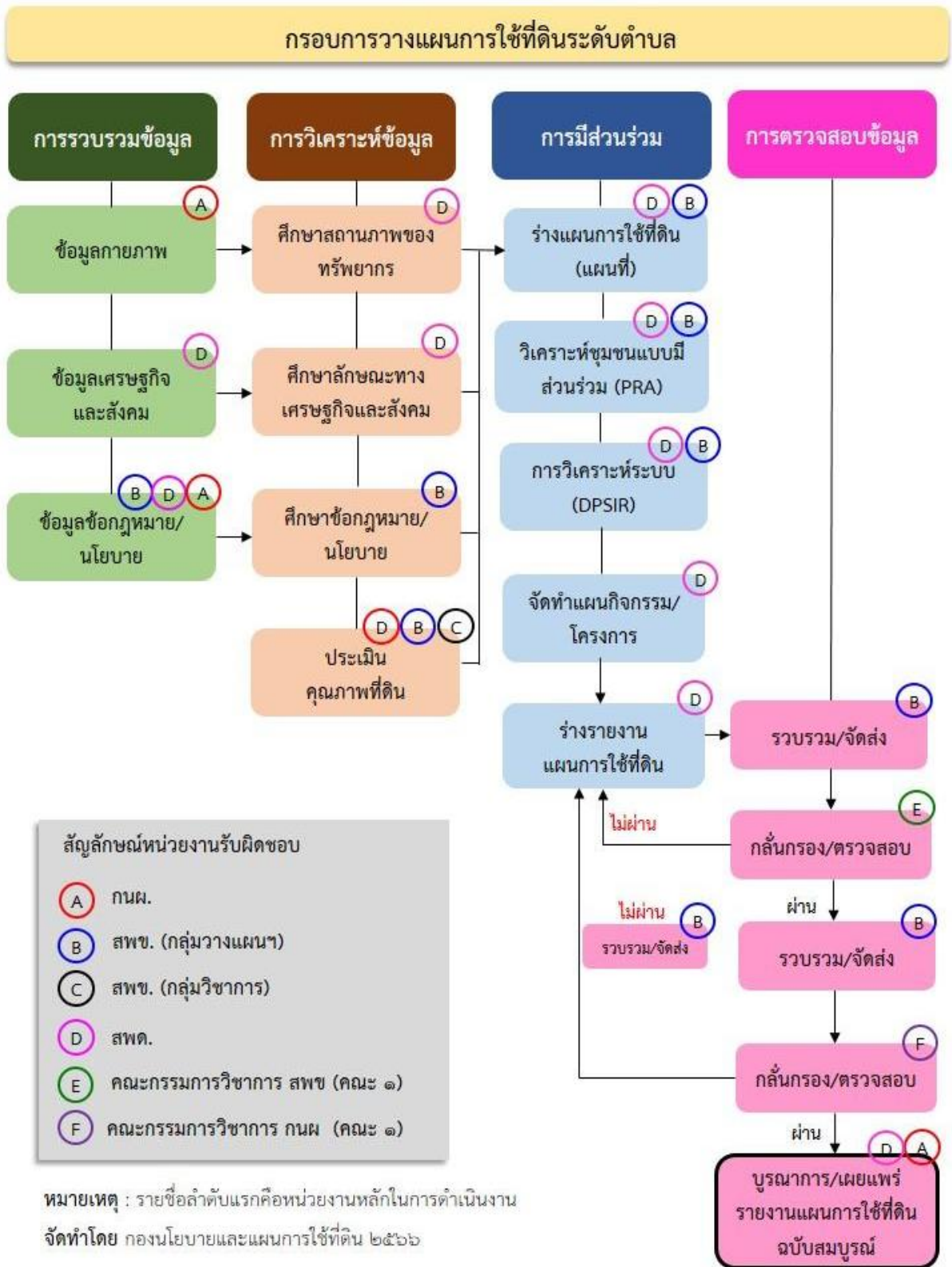
2) กรมพัฒนาที่ดิน โดยสถานีพัฒนาที่ดินจังหวัด กำหนดแผนงาน/โครงการ/กิจกรรมที่สอดคล้องกับแผนการใช้ที่ดินที่กำหนดขึ้นในแต่ละเขตและสามารถใช้ประกอบการของบประมาณในพื้นที่อย่างมีประสิทธิภาพและเป็นที่ยอมรับ

3) หน่วยงานราชการอื่น ๆ สามารถใช้เป็นข้อมูลพื้นฐานประกอบแผนงาน/โครงการ/กิจกรรมที่สอดคล้องกับแผนการใช้ที่ดินที่กำหนดขึ้นในแต่ละเขต

จากขั้นตอนที่กล่าวข้างต้น สามารถจัดทำกรอบการวางแผนการใช้ที่ดินระดับตำบลแสดงดังรูปที่ 1-1

1.6 วิสัยทัศน์ของตำบล

ตำบลดอนยอน่าอยู่ มีความรู้ทันสมัย ชุมชนเอื้ออาทร ประชากรสุขภาพดี ไม่มีมลพิษ เศรษฐกิจพอเพียง (องค์การบริหารส่วนตำบลดอนยอ, 2566.)



รูปที่ 1-1 กรอบการวางแผนการใช้ที่ดินระดับตำบล



บทที่ 2 ข้อมูลทั่วไป

2.1 ที่ตั้งและอาณาเขต

ตำบลดอนยอ อำเภอเมืองนครนายก จังหวัดนครนายก ตั้งอยู่ทางทิศตะวันตกเฉียงใต้ของอำเภอเมืองนครนายก มีพื้นที่ประมาณ 39 ตารางกิโลเมตร หรือ 24,474 ไร่ โดยมีอาณาเขตติดต่อ ดังนี้ (รูปที่ 2-1)

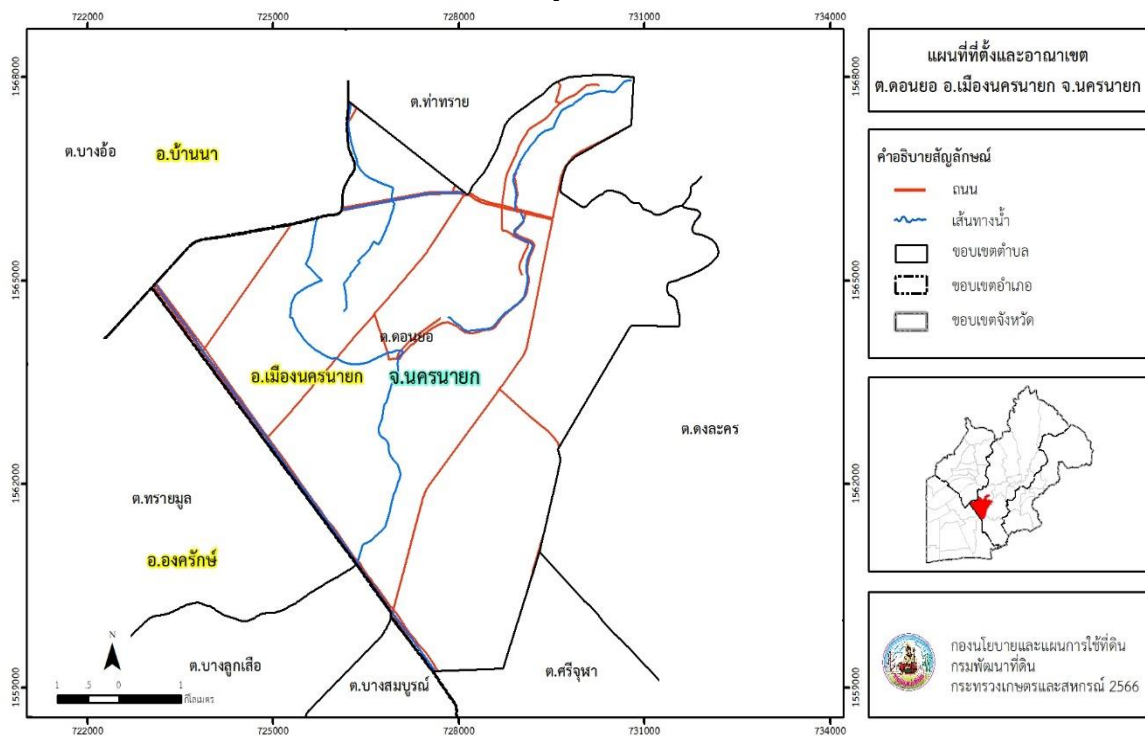
ทิศเหนือ ติดต่อกับ ตำบลท่าทราย อำเภอเมืองนครนายก จังหวัดนครนายก

ทิศใต้ ติดต่อกับ ตำบลบางลูกเสือ ตำบลบางสมบูรณ อำเภอองครักษ์

ตำบลศรีจุฬา อำเภอเมืองนครนายก จังหวัดนครนายก

ทิศตะวันออก ติดต่อกับ ตำบลดงละคร อำเภอเมืองนครนายก จังหวัดนครนายก

ทิศตะวันตก ติดต่อกับ ตำบลทรายมูล อำเภอองครักษ์ จังหวัดนครนายก



รูปที่ 2-1 ขอบเขตการปกครองตำบลดอนยอ อำเภอเมืองนครนายก จังหวัดนครนายก

2.2 การแบ่งส่วนการปกครอง

ตำบลดอนยอ อำเภอเมืองนครนายก จังหวัดนครนายก แบ่งส่วนการปกครองออกเป็น 7 หมู่บ้าน ดังนี้

หมู่ที่ 1 บ้านคลองตัน

หมู่ที่ 2 บ้านบางตาตง

หมู่ที่ 3 บ้านดอนยอ

หมู่ที่ 4 บ้านชวดบัว

หมู่ที่ 5 บ้านชวดบัว

หมู่ที่ 6 บ้านคลองสาม

หมู่ที่ 7 บ้านคลองสาม



2.3 สภาพภูมิประเทศ

ลักษณะภูมิประเทศส่วนใหญ่เป็นที่ราบลุ่ม สภาพพื้นที่ราบเรียบถึงค่อนข้างราบเรียบ มีคลองชลประทานที่สำคัญ ได้แก่ คลองดอนยอ คลองหนึ่งทรายมูล

2.4 สภาพภูมิอากาศ

จากการศึกษาสถิติภูมิอากาศ (พ.ศ. 2536-2565) พบว่า ตำบลดอนยอ อำเภอเมืองนครนายก จังหวัดนครนายก มีรายละเอียดดังนี้

2.4.1 อุณหภูมิ

มีอุณหภูมิโดยเฉลี่ยทั้งปี 28.6 องศาเซลเซียส อุณหภูมิสูงสุดเฉลี่ย 34.2 องศาเซลเซียส ในเดือนเมษายน และอุณหภูมิต่ำสุดเฉลี่ย 24.3 องศาเซลเซียส ในเดือนมกราคม

2.4.2 ปริมาณน้ำฝน

มีปริมาณน้ำฝนรวมทั้งปี 1,779.9 มิลลิเมตร มีฝนตกประมาณ 133 วัน เดือนที่มีฝนตกมากที่สุด ในเดือนกันยายน มีปริมาณฝน 367.2 มิลลิเมตร และมีฝนตกประมาณ 22 วัน

2.4.3 สมดุลน้ำเพื่อการเกษตร

จากข้อมูลสถิติภูมิอากาศในคาบ 30 ปี (ปี พ.ศ.2536-2565) ณ สถานีตรวจอากาศจังหวัดปราจีนบุรี ได้นำมาวิเคราะห์สมดุลของน้ำเพื่อการเกษตร ซึ่งเป็นการวิเคราะห์หาช่วงฤดูการเพาะปลูกพืชตลอดจนช่วงระยะเวลาที่พืชเสี่ยงต่อการขาดน้ำ ข้อมูลที่นำมาวิเคราะห์ คือ ปริมาณน้ำฝน และศักยภาพการคายระเหยน้ำอ้างอิง (ET_o) ซึ่งคำนวณด้วยโปรแกรม Cropwat for Windows Version 8.0 โดยใช้สมการ Penman-Monteith สามารถสรุปสมดุลของน้ำเพื่อการเกษตรในเขตอาศัยน้ำฝนได้ดังนี้

ช่วงที่เหมาะสมต่อการปลูกพืช เป็นช่วงที่ค่าปริมาณน้ำฝนมากกว่าค่า 0.5 การระเหยจากผิวดินและการคายน้ำของพืช ซึ่งช่วงนี้เริ่มตั้งแต่ต้นเดือนมีนาคมถึงกลางเดือนพฤศจิกายน

ช่วงที่มีน้ำมากเกินพอ เป็นช่วงที่ค่าปริมาณน้ำฝนมากกว่าค่าการระเหยจากผิวดินและการคายน้ำของพืช ซึ่งช่วงนี้เริ่มตั้งแต่ต้นเดือนเมษายนถึงต้นเดือนพฤศจิกายน

ช่วงขาดน้ำ เป็นช่วงฤดูแล้งที่ค่าปริมาณน้ำฝนน้อยกว่าค่า 0.5 การระเหยจากผิวดินและการคายน้ำของพืช ซึ่งพืชอาจเสียหายจากการขาดแคลนน้ำได้ ซึ่งช่วงนี้เริ่มตั้งแต่กลางเดือนพฤศจิกายนถึงต้นเดือนมีนาคม (ตารางที่ 2-1 และรูปที่ 2-2)



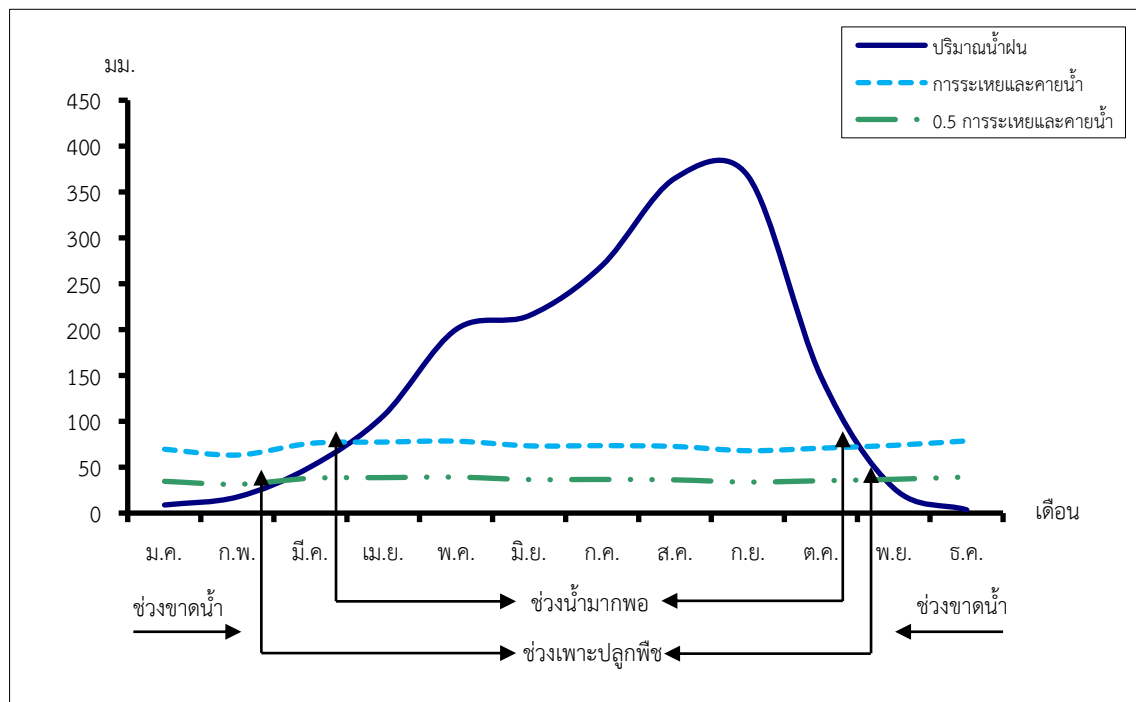
ตารางที่ 2-1 สถิติภูมิอากาศ ณ สถานีตรวจอากาศจังหวัดปราจีนบุรี¹ (พ.ศ. 2536-2565)

เดือน	อุณหภูมิ (°ซ.)			ความชื้นสัมพัทธ์ (%)	ปริมาณน้ำฝน (มม.)	จำนวนวันที่ฝนตก (วัน)	ศักยภาพการคายระเหยน้ำ (มม.)	ปริมาณฝนใช้การ ² (มม.)
	ต่ำสุด	สูงสุด	เฉลี่ย					
ม.ค.	21.4	33.3	27.0	64.0	8.9	1.6	69.4	8.8
ก.พ.	23.1	34.9	28.4	67.0	17.7	2.1	63.0	17.2
มี.ค.	24.8	36.3	29.7	70.0	50.4	5.3	76.0	46.3
เม.ย.	25.6	36.8	30.3	72.0	106.0	8.8	77.4	88.0
พ.ค.	25.8	35.7	29.8	77.0	200.3	14.9	78.4	136.1
มิ.ย.	25.5	34.5	29.2	80.0	215.2	18.0	73.2	141.1
ก.ค.	25.2	33.6	28.7	82.0	269.8	20.1	73.5	152.0
ส.ค.	25.1	33.3	28.4	82.0	364.9	22.4	72.5	161.5
ก.ย.	25.0	33.1	28.3	83.0	367.2	21.6	67.8	161.7
ต.ค.	24.8	33.3	28.4	77.0	148.7	13.6	70.7	113.3
พ.ย.	23.7	33.4	28.1	68.0	27.2	3.9	73.8	26.0
ธ.ค.	21.6	32.6	26.8	62.0	3.6	1.0	78.7	3.6
เฉลี่ย	24.3	34.2	28.6	73.7	-	-	-	-
รวม	-	-	-	-	1,779.9	133.3	874.5	1,055.6

หมายเหตุ : ¹เป็นสถานีตรวจอากาศที่ใกล้พื้นที่ตำบลมากที่สุด

²จากการคำนวณโดยโปรแกรม Cropwat for Windows Version 8.0

ที่มา : กรมอุตุนิยมวิทยา (2566)



รูปที่ 2-2 กราฟสมดุลของน้ำเพื่อการเกษตร จังหวัดนครนายก



2.5 สภาพการใช้ที่ดินปัจจุบัน

สภาพการใช้ที่ดินตำบลดอนยอ อำเภอเมืองนครนายก จังหวัดนครนายก ซึ่งสำรวจโดยกลุ่มวิเคราะห์สภาพการใช้ที่ดิน (2566) ประกอบด้วยประเภทการใช้ที่ดินต่าง ๆ ดังนี้

1. พื้นที่ชุมชนและสิ่งปลูกสร้าง มีเนื้อที่ 1,859 ไร่ หรือร้อยละ 7.59 ของเนื้อที่ตำบล
2. พื้นที่เกษตรกรรมมีเนื้อที่ 21,822 ไร่ หรือร้อยละ 89.18 ของเนื้อที่ตำบล ประกอบด้วยการใช้ประโยชน์ที่ดินด้านเกษตรกรรมต่าง ๆ ดังต่อไปนี้
 - 1) เกษตรผสมผสาน มีเนื้อที่ 20 ไร่ หรือร้อยละ 0.08 ของเนื้อที่ตำบล ได้แก่ เกษตรผสมผสาน/ไร่นาสวนผสม
 - 2) พื้นที่นา มีเนื้อที่ 13,551 ไร่ หรือร้อยละ 55.37 ของเนื้อที่ตำบล ได้แก่ นาข้าว นาไร่
 - 3) ไม้ยืนต้น มีเนื้อที่ 298 ไร่ หรือร้อยละ 1.22 ของเนื้อที่ตำบล ได้แก่ ยูคาลิปตัส ไม้ปลูกเพื่อการค้า ไม้ยืนต้น/เสื่อมโทรม ปาล์มน้ำมัน สนประดิพัทธ์
 - 4) ไม้ผล มีเนื้อที่ 302 ไร่ หรือร้อยละ 1.25 ของเนื้อที่ตำบล ได้แก่ มะปราง มะยงชิด กล้วย/มะปราง มะยงชิด มะม่วง ไม้ผลร้าง/เสื่อมโทรม กล้วย
 - 5) พืชสวน มีเนื้อที่ 107 ไร่ หรือร้อยละ 0.44 ของเนื้อที่ตำบล ได้แก่ พืชผัก
 - 6) พุ่มหญ้าเลี้ยงสัตว์และโรงเรือนเลี้ยงสัตว์ มีเนื้อที่ 1,161 ไร่ หรือร้อยละ 4.74 ของเนื้อที่ตำบล ได้แก่ โรงเรือนเลี้ยงสัตว์ปีก/สถานที่เพาะเลี้ยงปลา โรงเรือนเลี้ยงสัตว์ปีก โรงเรือนเลี้ยงสุกร
 - 7) สถานที่เพาะเลี้ยงสัตว์น้ำ มีเนื้อที่ 6,383 ไร่ หรือร้อยละ 26.08 ของเนื้อที่ตำบล ได้แก่ สถานที่เพาะเลี้ยงปลา สถานที่เพาะเลี้ยงสัตว์น้ำไร่ สถานที่เพาะเลี้ยงกุ้ง
3. พื้นที่แหล่งน้ำ มีเนื้อที่ 599 ไร่ หรือร้อยละ 2.44 ของเนื้อที่ตำบล ได้แก่ คลองชลประทาน บ่อน้ำในไร่นา แม่น้ำ ลำห้วย ลำคลอง
4. พื้นที่เบ็ดเตล็ด มีเนื้อที่ 194 ไร่ หรือร้อยละ 0.79 ของเนื้อที่ตำบล ได้แก่ พื้นที่ถม พุ่มหญ้าธรรมชาติ พื้นที่ลุ่ม บ่อดิน



ตารางที่ 2-2 สภาพการใช้ที่ดิน ตำบลดอนยอ อำเภอเมืองนครนายก จังหวัดนครนายก

หน่วยแผนที่	ประเภทการใช้ที่ดิน	เนื้อที่	
		ไร่	ร้อยละ
U	พื้นที่ชุมชนและสิ่งปลูกสร้าง	1,859	7.59
U201	หมู่บ้านบนพื้นราบ	1,729	7.06
U301	สถานที่ราชการและสถาบันต่าง ๆ	55	0.23
U405	ถนน	50	0.20
U502	โรงงานอุตสาหกรรม	3	0.01
U503	ลานตากและแหล่งรับซื้อทางการเกษตร	2	0.01
U601	สถานที่พักผ่อนหย่อนใจ	20	0.08
A	พื้นที่เกษตรกรรม	21,822	89.18
A001	เกษตรผสมผสาน/ไร่นาสวนผสม	20	0.08
A100	นาร้าง	314	1.28
A101	นาข้าว	13,237	54.09
A300	ไม้ยืนต้นร้าง/เสื่อมโทรม	17	0.07
A303	ป่าลมน้ำมัน	9	0.04
A304	ยูคาลิปตัส	252	1.03
A307	สนประดิพัทธ์	2	0.01
A315	ไม้ปลูกเพื่อการค้า	18	0.07
A400	ไม้ผลร้าง/เสื่อมโทรม	25	0.10
A401	ไม้ผลผสม	4	0.02
A405/A411	มะพร้าว/กล้วย	1	-
A407	มะม่วง	46	0.19
A407/A411	มะม่วง/กล้วย	6	0.03
A411	กล้วย	6	0.03
A411/A429	กล้วย/มะปราง มะยงชิด	61	0.25
A429	มะปราง มะยงชิด	153	0.63
A502	พืชผัก	107	0.44
A703	โรงเรือนเลี้ยงสัตว์ปีก	47	0.19
A703/A902	โรงเรือนเลี้ยงสัตว์ปีก/สถานที่เพาะเลี้ยงปลา	1,104	4.51
A704	โรงเรือนเลี้ยงสุกร	10	0.04
A900	สถานที่เพาะเลี้ยงสัตว์น้ำร้าง	131	0.54
A902	สถานที่เพาะเลี้ยงปลา	6,249	25.53
A903	สถานที่เพาะเลี้ยงกุ้ง	3	0.01

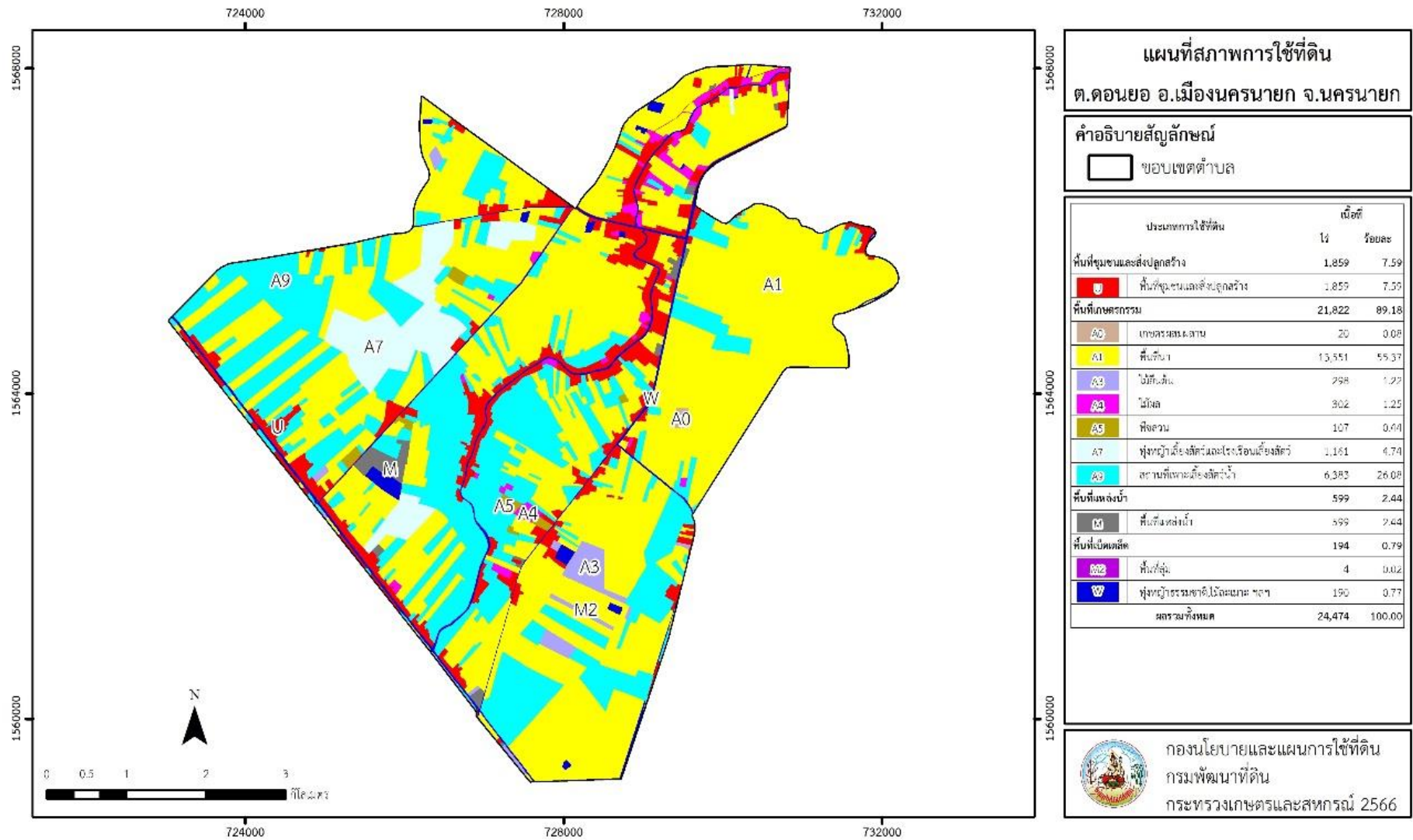


ตารางที่ 2-2 (ต่อ)

หน่วยแผนที่	ประเภทการใช้ที่ดิน	เนื้อที่	
		ไร่	ร้อยละ
M	พื้นที่เบ็ดเตล็ด	194	0.79
M101	ทุ่งหญ้าธรรมชาติ	71	0.29
M201	พื้นที่ลุ่ม	4	0.02
M304	บ่อดิน	3	0.01
M405	พื้นที่ถล่ม	116	0.47
W	พื้นที่แหล่งน้ำ	599	2.44
W101	แม่น้ำ ลำห้วย ลำคลอง	33	0.13
W202	บ่อน้ำในไร่นา	135	0.55
W203	คลองชลประทาน	431	1.76
ผลรวมทั้งหมด		24,474	100.00

ที่มา : กลุ่มวิเคราะห์สภาพการใช้ที่ดิน (2566)

หมายเหตุ : เนื้อที่คำนวณด้วยระบบสารสนเทศภูมิศาสตร์



รูปที่ 2-3 สภาพการใช้ที่ดิน ตำบลดอนยอ อำเภอเมือง จังหวัดนครนายก



2.6 สภาพเศรษฐกิจและสังคม

2.6.1 ประชากร

จากหลักฐานทะเบียนราษฎร์ของกรมการปกครอง กระทรวงมหาดไทย ณ เดือนธันวาคม 2565 พบว่า ประชากรที่อาศัยในพื้นที่ตำบลดอนยอ มีประชากรรวม 4,841 คน แยกเป็นชาย 2,402 คน เป็นหญิง 2,439 คน ความหนาแน่นโดยเฉลี่ย 123.63 คนต่อตารางกิโลเมตร มีจำนวนครัวเรือนทั้งหมด 1,586 ครัวเรือน เป็นครัวเรือนเกษตรที่มากขึ้นทะเบียนกรมส่งเสริมการเกษตร 962 ครัวเรือน หรือร้อยละ 60.66 ของจำนวนครัวเรือนทั้งหมด และเป็นครัวเรือนที่ประกอบอาชีพอื่น ๆ ครัวเรือนเกษตรที่ไม่ได้มาขึ้นทะเบียนกรมส่งเสริมการเกษตร 624 ครัวเรือน หรือร้อยละ 39.34 ของจำนวนครัวเรือนทั้งหมด ดังรายละเอียดในตารางที่ 2-3 ถึง 2-4

ตารางที่ 2-3 จำนวนประชากรและครัวเรือน ตำบลดอนยอ อำเภอเมืองนครนายก จังหวัดนครนายก ปี 2565

พื้นที่	จำนวนครัวเรือน	จำนวนประชากร (คน)		
		ชาย	หญิง	รวม
ตำบลดอนยอ	1,586	2,402	2,439	4,841
หมู่ที่ 1 คลองตัน	134	167	206	373
หมู่ที่ 2 บางตาตง	218	270	308	578
หมู่ที่ 3 ดอนยอ	334	444	448	892
หมู่ที่ 4 ชวดบัว	240	331	386	717
หมู่ที่ 5 ชวดบัว	288	416	396	812
หมู่ที่ 6 คลองสาม	236	498	443	941
หมู่ที่ 7 คลองสาม	136	276	252	528

ที่มา : กรมการปกครอง (2566)

ตารางที่ 2-4 จำนวนและสัดส่วนครัวเรือนเกษตร ตำบลดอนยอ อำเภอเมืองนครนายก จังหวัดนครนายก ปี 2565

รายการ	จำนวน (ครัวเรือน)	ร้อยละ
จำนวนครัวเรือนทั้งหมด ¹⁾	1,586	100.00
- จำนวนครัวเรือนเกษตรที่มากขึ้นทะเบียนกรมส่งเสริมการเกษตร ²⁾	962	60.66
- จำนวนครัวเรือนที่ประกอบอาชีพอื่น ๆ และจำนวนครัวเรือนเกษตรที่ไม่ได้มาขึ้นทะเบียนฯ	624	39.34

ที่มา : 1) กรมการปกครอง (2566)

2) กรมส่งเสริมการเกษตร (2566)



2.6.2 การถือครองที่ดิน

จากข้อมูลกรมการปกครอง ณ เดือนธันวาคม 2565 ตำบลดอนยอ มีจำนวนครัวเรือนทั้งหมด 1,586 ครัวเรือน โดยถือครองที่ดินเฉลี่ยครัวเรือนละ 15.43 ไร่

2.6.3 ลักษณะทางเศรษฐกิจและการประกอบอาชีพ

สภาพเศรษฐกิจ ของชุมชนในตำบลดอนยอส่วนใหญ่ประชากรมีอาชีพด้านการเกษตรกรรม ได้แก่ ปลูกข้าวนาปี ข้าวนาปรัง รองลงมาได้แก่ ปาล์มน้ำมัน และมันสำปะหลัง นอกจากนี้เกษตรกรยังมีการเลี้ยงสัตว์

การประกอบอาชีพ ในตำบลดอนยอประชากรส่วนใหญ่ประกอบอาชีพเกษตรกรรม ทั้งการทำนาปลูกพืชไร่ นอกจากนี้ยังมีการเลี้ยงสัตว์ไว้เพื่อบริโภคและจำหน่าย

- อาชีพทำเกษตรกรรม ตำบลดอนยอ ครัวเรือนเกษตรที่ขึ้นทะเบียนกับกรมส่งเสริมการเกษตร 962 ครัวเรือน โดยเกษตรกรปลูกข้าวนาปี ข้าวนาปรัง รองลงมาได้แก่ ปาล์มน้ำมัน และมันสำปะหลัง นอกจากนี้เกษตรกรยังมีการเลี้ยงสัตว์ สำหรับการเลี้ยงสัตว์พบว่าส่วนใหญ่เลี้ยงไว้เพื่อบริโภค และจำหน่าย ได้แก่ โค กระบือ สุกร และไก่

2.6.4 ด้านรายได้-รายจ่าย

จากข้อมูลความจำเป็นพื้นฐานของกรมการพัฒนาชุมชน ปี 2566 พบว่า รายได้ครัวเรือนเฉลี่ยปีละ 195,538 บาท รายได้บุคคลเฉลี่ยปีละ 74,808 บาท รายจ่ายครัวเรือนเฉลี่ยปีละ 91,946 บาท รายจ่ายบุคคลเฉลี่ยปีละ 35,176 บาท เมื่อพิจารณาจะเห็นว่ารายได้ครัวเรือนมากกว่ารายจ่ายครัวเรือนปีละ 103,592 บาท และรายได้บุคคลมากกว่ารายจ่ายบุคคลปีละ 39,632 บาท ดังรายละเอียดในตารางที่ 2-5



ตารางที่ 2-5 รายได้-รายจ่ายเฉลี่ยครัวเรือน ตำบลดอนยอ อำเภอเมืองนครนายก จังหวัดนครนายก ปี 2565

พื้นที่	แหล่งรายได้ของครัวเรือน (บาท/ปี)				รายได้ ครัวเรือนเฉลี่ย (บาท/ปี)	รายได้ บุคคลเฉลี่ย (บาท/ปี)	รายจ่ายครัวเรือน เฉลี่ย (บาท/ปี)	รายจ่าย บุคคลเฉลี่ย (บาท/ปี)
	อาชีพหลัก	อาชีพรอง	รายได้อื่น	ทำ-หาเอง				
ตำบลดอนยอ	132,942	24,626	27,700	10,271	195,538	74,808	91,946	35,176
หมู่ที่ 1 คลองตัน	234,156	83,895	44,029	34,310	396,390	188,643	111,255	52,947
หมู่ที่ 2 บางตาตง	167,658	32,297	41,615	9,405	250,976	86,989	109,114	37,819
หมู่ที่ 3 ดอนยอ	94,274	3,755	39,842	11,929	149,801	65,760	62,900	27,612
หมู่ที่ 4 ชวดบัว	120,912	35,717	29,623	4,240	190,492	72,239	47,856	18,148
หมู่ที่ 5 ชวดบัว	131,562	22,091	11,632	4,345	169,629	69,108	86,631	35,294
หมู่ที่ 6 คลองสาม	115,354	18,569	6,982	11,189	152,094	51,215	126,832	42,709
หมู่ที่ 7 คลองสาม	157,674	13,838	35,788	4,921	212,221	67,121	142,790	45,162

ที่มา : กรมการพัฒนาชุมชน (2566)



บทที่ 3

สถานภาพของทรัพยากรธรรมชาติ

การศึกษาสถานภาพของทรัพยากรธรรมชาติในพื้นที่ตำบลดอนยอ อำเภอเมืองนครนายก จังหวัดนครนายก ได้แก่ ทรัพยากรป่าไม้ ทรัพยากรน้ำ และทรัพยากรดิน ซึ่งเป็นทรัพยากรกายภาพที่สำคัญต่อการทำการเกษตร ดังนั้นจึงจำเป็นต้องทราบว่าทรัพยากรธรรมชาติแต่ละชนิดปัจจุบันมีสถานะอย่างไร เพื่อใช้เป็นข้อมูลประกอบการวางแผนการใช้ที่ดินซึ่งจะนำไปสู่การกำหนดแผนงาน โครงการ กิจกรรม รวมถึงมาตรการต่าง ๆ เพื่อการพัฒนาพื้นที่อย่างมีประสิทธิภาพต่อไป โดยมีรายละเอียดดังนี้

3.1 ทรัพยากรป่าไม้

3.1.1 ป่าไม้ตามกฎหมายและมติคณะรัฐมนตรี

1) ป่าอนุรักษ์ ไม่พบพื้นที่ป่าอนุรักษ์ (เขตอุทยานแห่งชาติ เขตรักษาพันธุ์สัตว์ป่า เขตวนอุทยาน เขตห้ามล่าสัตว์ป่า) ในพื้นที่

2) ป่าสงวนแห่งชาติ ได้มีการจำแนกเขตการใช้ประโยชน์ทรัพยากรและที่ดินป่าไม้ในพื้นที่ป่าสงวนแห่งชาติตามมติคณะรัฐมนตรี วันที่ 10 มีนาคม 2535 และ 17 มีนาคม 2535 แบ่งออกเป็น 3 เขต ประกอบด้วย เขตพื้นที่ป่าเพื่อการอนุรักษ์ (Zone C) เขตพื้นที่ป่าเพื่อเศรษฐกิจ (Zone E) และเขตพื้นที่ป่าที่เหมาะสมต่อการเกษตร (Zone A) จากการวิเคราะห์ข้อมูลไม่พบพื้นที่ป่าสงวนแห่งชาติในพื้นที่

3.1.2 **ชั้นคุณภาพลุ่มน้ำ** (มติคณะรัฐมนตรี วันที่ 28 พฤษภาคม 2528) จากการวิเคราะห์ข้อมูลพบชั้นคุณภาพลุ่มน้ำในพื้นที่ คือ พื้นที่ลุ่มน้ำชั้นที่ 5 เนื้อที่ 24,474 ไร่

ทั้งนี้ เนื้อที่ดังกล่าวข้างต้นคำนวณด้วยระบบสารสนเทศภูมิศาสตร์ เป็นเนื้อที่เบื้องต้นเท่านั้น ไม่สามารถใช้อ้างอิงได้ทางกฎหมาย

3.2 ทรัพยากรน้ำ

3.2.1 ปริมาณน้ำฝน พบว่าในพื้นที่ตำบลดอนยอ มีปริมาณน้ำฝนเฉลี่ยในคาบ 30 ปี (พ.ศ. 2536-2565) 1,779.9 มิลลิเมตรต่อปี

3.2.2 น้ำผิวดิน หมายถึง แม่น้ำลำคลอง หนอง บึง ทะเลสาบ อ่างเก็บ และแหล่งน้ำสาธารณะอื่น ๆ ที่อยู่ภายในผืนแผ่นดิน ในพื้นที่ตำบลดอนยอ มีรายละเอียดของแหล่งน้ำผิวดินดังนี้

แหล่งน้ำผิวดินธรรมชาติ ได้แก่ คลองชวดบัว คลองดอนยอ คลองบางควายลุย คลองบางตะคอง คลองบางนางเล็ก และคลองหนองหลวง

แหล่งน้ำผิวดินที่มนุษย์สร้างขึ้น ได้แก่ คลอง 1 ทรายมูล และคลองสาม

3.2.3 **ฐานข้อมูลน้ำบาดาล** ของกรมทรัพยากรน้ำบาดาล (2566) ซึ่งพบว่า ตำบลดอนยอ มีจำนวนบ่อบาดาลเอกชนจำนวน 1 บ่อ



3.3 ทรัพยากรดิน

ทรัพยากรดินในพื้นที่ตำบลดอนยอ อำเภอเมืองนครนายก จังหวัดนครนายก พบหน่วยแผนที่ดิน 3 หน่วยแผนที่ดิน เป็นดินในพื้นที่ลุ่ม ได้แก่

1) หน่วยแผนที่ดิน Ma-sicA ชุดดินมหาโพธิ์ มีเนื้อดินบนเป็นดินเหนียวปนทรายแป้ง ความลาดชัน 0-2 เปอร์เซ็นต์ มีเนื้อที่ 150 ไร่ หรือร้อยละ 0.61 ของเนื้อที่ตำบล

2) หน่วยแผนที่ดิน Ok-sicA ชุดดินองครักษ์ มีเนื้อดินบนเป็นดินเหนียวปนทรายแป้ง ความลาดชัน 0-2 เปอร์เซ็นต์ มีเนื้อที่ 8,990 ไร่ หรือร้อยละ 36.73 ของเนื้อที่ตำบล

3) หน่วยแผนที่ดิน Rs-cA ชุดดินรังสิต มีเนื้อดินบนเป็นดินเหนียว ความลาดชัน 0-2 เปอร์เซ็นต์ มีเนื้อที่ 15,334 ไร่ หรือร้อยละ 62.66 ของเนื้อที่ตำบล

ปัญหาทรัพยากรดินทางการเกษตรตามสภาพธรรมชาติในพื้นที่ พบปัญหาดินเปรี้ยวจัด มีเนื้อที่ 24,474 ไร่ หรือร้อยละ 100.00 ของเนื้อที่ตำบล ได้แก่ ชุดดินมหาโพธิ์ (Ma) ชุดดินองครักษ์ (Ok) และชุดดินรังสิต (Rs)

รายละเอียดของสมบัติดิน ตำบลดอนยอ อำเภอเมืองนครนายก จังหวัดนครนายก ดังแสดงในตารางที่ 3-1 และแผนที่แสดงในลักษณะของชุดดิน (รูปที่ 3-1)

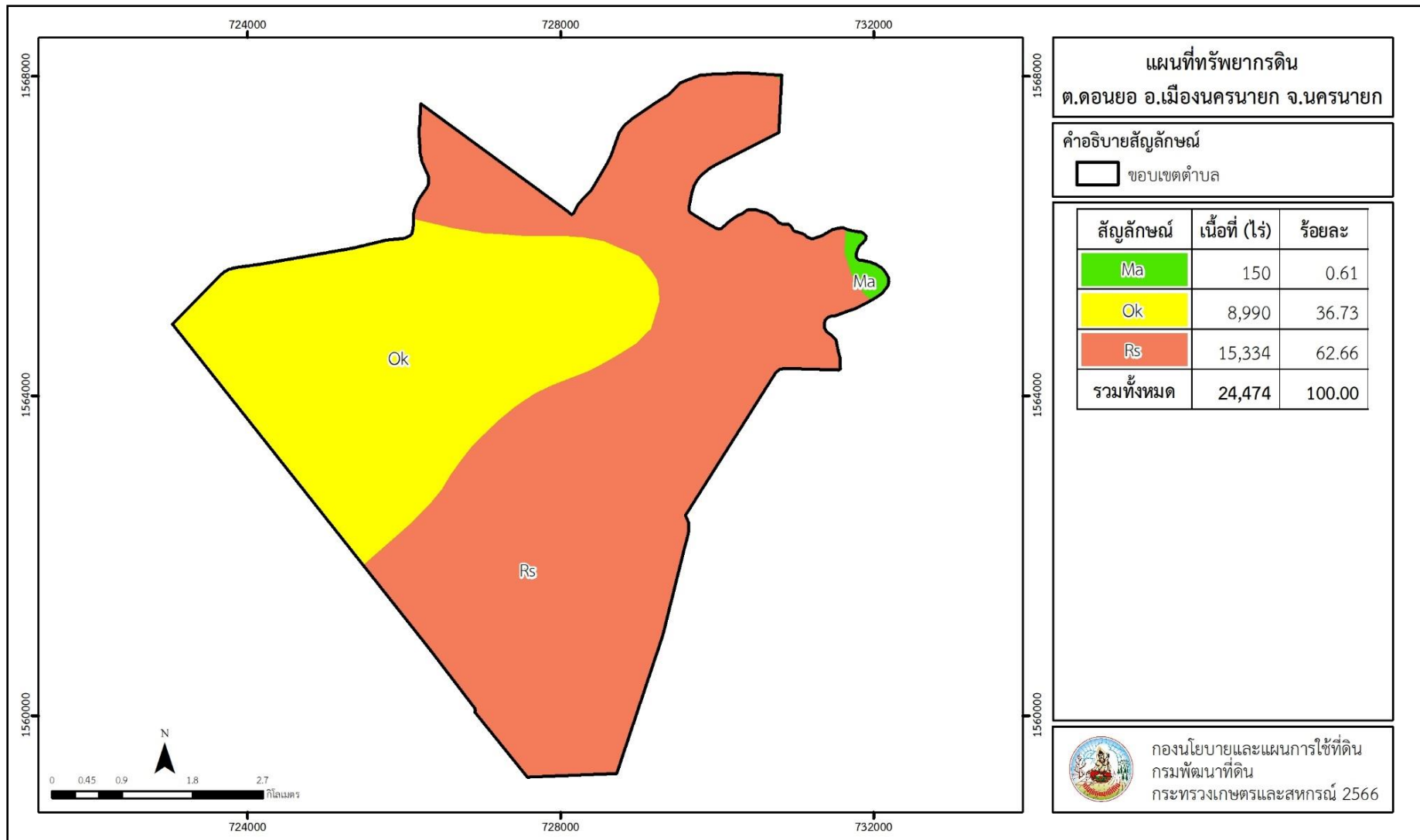


ตารางที่ 3-1 สมบัติดิน ตำบลดอนยอ อำเภอเมืองนครนายก จังหวัดนครนายก

หน่วยแผนที่ดิน	ความลาดชัน (%)	ความลึก (ซม.)	การระบายน้ำ	ความอุดมสมบูรณ์ของดิน	ความจุแลกเปลี่ยนแคตไอออน (cmol/kg)	ความอิ่มตัวเบส (%)	ปฏิกิริยาดิน		ค่าการนำไฟฟ้า (dS/m)	ความลึกของชั้นจาโรไซด์ (ซม.)	เนื้อที่	
							ดินบน	ดินล่าง			ไร่	ร้อยละ
Ma-sicA	0-2	>150	เลว	ปานกลาง	>20	<35	4.5-5.5	4.5-4.0	<2	100-150	150	0.61
Ok-sicA	0-2	>150	เลว	ปานกลาง	>20	35-75	4.5-5.0	<4.5	<2	0-50	8,990	36.73
Rs-cA	0-2	>150	เลว	ปานกลาง	>20	35-75	4.5-5.0	<4.5	<2	50-100	15,334	62.66
รวมทั้งหมด											24,474	100.00

หมายเหตุ : เนื้อที่คำนวณด้วยโปรแกรมระบบสารสนเทศภูมิศาสตร์

ที่มา : กองสำรวจและวิจัยทรัพยากรดิน (2566)



รูปที่ 3-1 ทรัพยากรดิน ตำบลดอนยอ อำเภอเมืองนครนายก จังหวัดนครนายก



บทที่ 4

กระบวนการมีส่วนร่วมของชุมชน (Participatory Rural Appraisal : PRA)

4.1 การวิเคราะห์ผลจากการจัดทำกระบวนการมีส่วนร่วมของชุมชน (PRA)

การวิเคราะห์ผลจากการจัดทำกระบวนการมีส่วนร่วมของชุมชน (PRA) เมื่อวันที่ 8 มิถุนายน พ.ศ.2566 มีสาระสำคัญสรุปได้ดังนี้

4.1.1 ปัญหาหลักของตำบลดอนยอ คือ

- 1) ดินเปรี้ยวจัด และขาดความอุดมสมบูรณ์
- 2) ขาดแคลนน้ำช่วงฤดูแล้ง

4.1.2 ความต้องการของชุมชน และเกษตรกร ตำบลดอนยอ มีความต้องการ 3 ประการ คือ

- 1) แก้ปัญหาดินเปรี้ยวจัดและเพิ่มความอุดมสมบูรณ์ของดิน
- 2) แก้ปัญหาการขาดแคลนน้ำช่วงฤดูแล้ง
- 3) พัฒนาแหล่งกักเก็บน้ำ/ระบบชลประทาน/ระบบส่งน้ำ-กระจายน้ำ

ผลจากการจัดทำกระบวนการมีส่วนร่วมของชุมชน (PRA) ได้นำมาวิเคราะห์ร่วมกับปัญหาด้านกายภาพ โดยระบบ DPSIR มีรายละเอียด ดังนี้

1) แรงขับเคลื่อน (Driver) มี 4 ประการ คือ

- 1.1) การขยายตัวของภาคเกษตรกรรมที่เพิ่มขึ้น
- 1.2) การใช้ที่ดินที่ไม่เหมาะสมกับศักยภาพ
- 1.3) การเปลี่ยนแปลงสภาพภูมิอากาศ

2) แรงกดดัน (Pressure) ที่เกิดจากปัจจัยขับเคลื่อน มี 4 ประการ คือ

- 2.1) สูญเสียธาตุอาหารในดิน
- 2.2) การไถพรวนหน้าดิน
- 2.3) การใช้น้ำทางการเกษตร
- 2.4) ความต้องการที่ดินเพื่อทำการเกษตร

3) สภาวะ (State) ที่เกิดแรงกดดัน มี 4 ประการ คือ

- 3.1) ดินเปรี้ยวจัดและเสื่อมโทรม
- 3.2) การพังทลายของหน้าดิน
- 3.3) ปริมาณน้ำที่ใช้เพื่อการเกษตร
- 3.4) การเช่าที่ดินทำการเกษตร



4) ผลกระทบ (Impact) ที่ปรากฏในพื้นที่ มี 5 ประการ คือ

- 4.1) ดินเสื่อมโทรม ขาดความสมบูรณ์
- 4.2) ขาดแคลนน้ำทำการเกษตร
- 4.3) ต้นทุนการผลิตสูง รายได้น้อย
- 4.4) ผลผลิตต่ำ
- 4.5) ความขัดแย้งระหว่างเจ้าของที่ดินและผู้เช่า

5) การตอบสนอง (Response) ของรัฐในอดีต ปัจจุบัน และในอนาคต มีดังนี้

อดีต-ปัจจุบัน

- (1) การจัดการดิน
- (2) การปรับปรุงบำรุงดิน
- (3) การสนับสนุนปัจจัยการผลิต เช่น ปุ๋ยมาร์ล โดโลไมท์ ปอเทือง
- (4) การจัดระบบอนุรักษ์ดินและน้ำ
- (5) การป้องกันการพังทลายของหน้าดิน
- (6) การพัฒนาแหล่งน้ำ
- (7) การจัดสรรที่ดินเพื่อการเกษตร
- (8) การลดต้นทุนการผลิต
- (9) การส่งเสริมการทำเกษตรแบบปลอดภัย
- (10) การพัฒนากลุ่มอาชีพ/วิสาหกิจชุมชน

อนาคต

- (1) พัฒนาเทคโนโลยีด้านการเกษตรให้เหมาะสมกับพื้นที่
- (2) พัฒนาศูนย์การเรียนรู้ด้านการเกษตรครบวงจร
- (3) พัฒนาเป็นตำบลแห่งการท่องเที่ยวเชิงเกษตร
- (4) ปรับปรุง/พัฒนา ระบบชลประทาน ระบบส่งน้ำ-กระจายน้ำ



รูปที่ 4-1 การวิเคราะห์สถานการณ์โดย DPSIR ของตำบลดอนยอ อำเภอเมืองนครนายก จังหวัดนครนายก



4.2 ระบบการปลูกพืชในปัจจุบัน

ตำบลดอนยอ อำเภอเมืองนครนายก จังหวัดนครนายก มีการเพาะปลูกพืช ดังนี้

1) ข้าวนาปี-นาปรัง

เกษตรกรจะปลูกข้าวนาปี ระหว่างเดือนเมษายน ถึง เดือนพฤศจิกายน ส่วนใหญ่ปลูกข้าวพันธุ์เหลืองประทิว และขาวหลวง และปลูกข้าวนาปรังหลังเก็บเกี่ยวข้าวนาปี ระหว่างเดือนพฤศจิกายน ถึง เดือนมีนาคม ได้แก่ พันธุ์ กข 47 และกข 49

2) มะยงชิด มะปรางหวาน

เริ่มมีช่อดอกและติดผล เดือนธันวาคม ถึง เดือนมกราคม และเก็บเกี่ยวผลผลิต เดือนกุมภาพันธ์ ถึง เดือนมีนาคม

เดือน ชนิดพืช	ม.ค.	ก.พ.	มี.ค.	เม.ย.	พ.ค.	มิ.ย.	ก.ค.	ส.ค.	ก.ย.	ต.ค.	พ.ย.	ธ.ค.
พื้นที่ราบลุ่ม												
1.ข้าวนาปี- นาปรัง		นาปรัง			นาปี							นาปรัง
2.มะยงชิด มะปรางหวาน	มะยงชิด มะปรางหวาน											

รูปที่ 4-2 ระบบการปลูกพืชในปัจจุบัน ของตำบลดอนยอ อำเภอเมืองนครนายก จังหวัดนครนายก



บทที่ 5

การประเมินคุณภาพที่ดิน

5.1 หลักการประเมินคุณภาพที่ดินด้านกายภาพ

การประเมินคุณภาพที่ดินหรือการประเมินความเหมาะสมของที่ดิน สอดคล้องตามหลักการของ FAO Framework ค.ศ. 1983 ซึ่งการประเมินคุณภาพที่ดินด้านกายภาพ เป็นการประเมินศักยภาพของที่ดินว่าที่ดินนั้น ๆ เหมาะสมมากหรือน้อยเพียงใดสำหรับการใช้ที่ดินประเภทต่าง ๆ หรือการปลูกพืชต่าง ๆ โดยพิจารณาจาก สภาพแวดล้อมที่มีผลต่อการเจริญเติบโตของพืช สมบัติดินที่ได้จำแนกไว้ในแต่ละตำบลร่วมกับการจัดการพื้นที่ เช่น ระบบชลประทาน พื้นที่ยกทรง การจัดระบบอนุรักษ์ดินและน้ำ เป็นต้น และนอกจากนี้พิจารณาความต้องการปัจจัยต่อการปลูกพืชแต่ละชนิด สอดคล้องตามหลักการของ FAO ได้แก่ ความต้องการด้านพืช ความต้องการด้านการจัดการ ความต้องการด้านการอนุรักษ์ (บัณฑิต และ คาร์ณ, 2542) รายละเอียดดังตารางที่ 5-1

ระดับความเหมาะสมของที่ดินได้จากการสังเคราะห์ข้อมูลดิน การจัดการที่ดิน หรือดินที่มีลักษณะเฉพาะที่เกิดขึ้นตามสภาพภูมิประเทศ (ซึ่งจะเรียกรวมว่าหน่วยที่ดิน) ลักษณะภูมิอากาศ พิจารณาร่วมกับระดับความต้องการปัจจัยต่อการเจริญเติบโตของพืชแต่ละชนิด หลังจากนั้นดำเนินการประเมินคุณภาพที่ดิน ซึ่งสามารถจำแนกระดับความเหมาะสมของที่ดินได้เป็น 4 ชั้น ได้แก่ เหมาะสมสูง (S1) เหมาะสมปานกลาง (S2) เหมาะสมเล็กน้อย (S3) และไม่เหมาะสม (N) โดยที่

S1 : ไม่มีข้อจำกัดด้านที่ดินตามปัจจัยที่ใช้พิจารณา

S2 : มีข้อจำกัดด้านที่ดินที่แก้ไขได้ง่ายหรือข้อจำกัดอาจไม่ส่งผลกระทบต่อเจริญเติบโตของพืชอย่างชัดเจน

S3 : มีข้อจำกัดด้านที่ดินที่แก้ไขได้ยาก ควรปรับเปลี่ยนการผลิตเป็นพืชชนิดอื่นหรือกิจกรรมอื่น (ส่วนใหญ่เป็นลักษณะทางกายภาพ)

N : มีข้อจำกัดที่พัฒนาหรือปรับปรุงที่ดินได้ยากมาก หากจะดำเนินการพัฒนาหรือปรับปรุงต้องใช้ต้นทุนสูงหรือเครื่องจักรขนาดใหญ่ แนะนำให้ปรับเปลี่ยนการผลิต



ตารางที่ 5-1 การประเมินคุณภาพที่ดินด้านกายภาพของประเภทการใช้ประโยชน์ที่ดิน

คุณภาพที่ดิน (Land Quality)	คุณลักษณะที่ดินตัวแทน (Land Characteristics)	ระดับความเหมาะสม (Land Suitability Rating)
1. ความเหมาะสมด้านความต้องการด้านพืช (Crop Requirements)		
1.1 การหยั่งลึกของรากพืช (r)	ความลึกของดิน	S1
1.2 ความชุ่มชื้นที่เป็นประโยชน์ต่อพืช (m)	ปริมาณน้ำฝนเฉลี่ยในรอบปี	S2m
1.3 ความเป็นประโยชน์ของออกซิเจนต่อรากพืช (o)	สภาพการระบายน้ำของดิน	S2o
ความเหมาะสมรวมด้านความต้องการด้านพืช (Crop Requirements)		S2om
2. ความเหมาะสมด้านความต้องการด้านการจัดการ (Management Requirements)		
2.1 สภาพการเขตกรรม (k)	ชั้นความยากง่ายในการเขตกรรม (ดินบน)	S1
2.2 ศักยภาพการใช้เครื่องจักรกล (w)	ความลาดชันของพื้นที่	S3w
ความเหมาะสมรวมด้านความต้องการด้านการจัดการ (Management Requirements)		S3w
3. ความเหมาะสมด้านความต้องการด้านการอนุรักษ์ (Conservation Requirements)		
3.1 ความเสียหายจากการกัดกร่อน (e)	ความลาดชันของพื้นที่	S3e
ความเหมาะสมรวมด้านความต้องการด้านการอนุรักษ์ (Conservation Requirements)		S3e
ความเหมาะสมด้านกายภาพของประเภทการใช้ประโยชน์ที่ดินในแต่ละหน่วยที่ดินโดยรวม		S3ew

5.2 พืชเศรษฐกิจที่สำคัญของตำบล

พืชเศรษฐกิจหลักและพืชทางเลือกของตำบล ได้แก่ ข้าว ปาล์มน้ำมัน มันสำปะหลัง มังคุด เงาะ ทุเรียน ส้มโอ มะยงชิด มะปราง

5.3 ระดับความเหมาะสมของที่ดิน

การประเมินคุณภาพที่ดินของพืชเศรษฐกิจหลักและพืชทางเลือก ตำบลดอนยอ อำเภอเมืองนครนายก จังหวัดนครนายก ได้ผลการประเมินคุณภาพที่ดินดังตารางที่ 5-2



ตารางที่ 5-2 ชั้นความเหมาะสมทางกายภาพของดิน ตำบลดอนยอ อำเภอเมืองนครนายก จังหวัดนครนายก

หน่วยแผนที่ดิน	ข้าว	ปาล์มน้ำมัน	มันสำปะหลัง	มังคุด	เงาะ	ทุเรียน	ส้มโอ	มะยงชิด	มะปราง
Ma-sicA	S2zn	S3o	N	N	N	N	N	N	N
Ok-sicA	N	N	N	N	N	N	N	N	N
Rs-cA	S3z	S3zo	N	N	N	N	N	N	N

หมายเหตุ : 1. คำอธิบายชุดดินดูจากตารางหน่วยแผนที่ดิน ตำบลดอนยอ อำเภอเมืองนครนายก จังหวัดนครนายก

S2 : ชั้นที่มีความเหมาะสมปานกลาง (Moderately suitable)

S3 : ชั้นที่มีความเหมาะสมเล็กน้อย (Marginally suitable)

N : ชั้นที่ไม่มีความเหมาะสม (Not suitable)

2. ข้อจำกัดในการประเมินคุณภาพที่ดิน

z : สารพิษ (Soil toxicities)

n : ความจุในการดูดซับธาตุอาหาร (Nutrient retention capacity)

o : ความเป็นประโยชน์ของออกซิเจนต่อรากพืช (Oxygen availability to root)



บทที่ 6 แผนการใช้ที่ดิน

6.1 การวิเคราะห์ข้อมูลเพื่อจัดทำแผนการใช้ที่ดินระดับตำบล

ตามที่กรมพัฒนาที่ดินได้จัดทำแผนปฏิบัติการราชการกรมพัฒนาที่ดินระยะ 5 ปี (พ.ศ. 2566-2570) เพื่อให้บรรลุตามวิสัยทัศน์ที่กำหนดไว้ คือ “เป็นองค์กรอัจฉริยะทางดิน เพื่อขับเคลื่อนการใช้ที่ดินอย่างเหมาะสม 15 ล้านไร่ ภายในปี 2570” ซึ่งในส่วนของประเด็นการพัฒนาที่ 2 บริหารจัดการทรัพยากรดินและที่ดินด้วยชุดข้อมูลที่มีมูลค่าสูง (High Value Dataset) ซึ่งมีเป้าหมาย คือ การนำชุดข้อมูลที่มีมูลค่าสูง ไปใช้ในการบริหารจัดการทางการเกษตร ในส่วนของตัวชี้วัดบริหารจัดการทรัพยากรดินและที่ดินบนพื้นฐานของชุดข้อมูลที่มีมูลค่าสูง ร้อยละ 100 กลยุทธ์ที่ 2 ยกระดับแผนการใช้ที่ดินไปสู่การปฏิบัติ ได้กำหนดให้ ร้อยละของแผนการใช้ที่ดินระดับตำบล ที่จัดทำแล้วเสร็จทั้งประเทศ ภายในปี 2570 (ไม่น้อยกว่าร้อยละ 80) เป็นตัวชี้วัดหนึ่งของกลยุทธ์ดังกล่าว

การวางแผนการใช้ที่ดินระดับตำบล เป็นการวางกรอบและนโยบายการพัฒนาพื้นที่ให้เกิดการใช้ที่ดินอย่างสมดุลและยั่งยืน ซึ่งจะมีความละเอียดและเฉพาะเจาะจงมากกว่าแผนการใช้ที่ดินระดับประเทศ ที่ใช้เป็นกรอบนโยบายการพัฒนาพื้นที่ระดับประเทศ เป็นการกำหนดแนวทางใช้ที่ดินให้ตรงกับศักยภาพ โดยเฉพาะทางด้านเกษตรกรรม และนำไปสู่การกำหนดแผนงาน โครงการ กิจกรรม ที่มีความสอดคล้องกับสภาพพื้นที่ ทั้งนี้การใช้ขอบเขตการปกครองในระดับตำบลจะนำไปสู่การพัฒนาเชิงพื้นที่ที่มีเป้าหมายและทิศทางสอดคล้องตามบริบทของแต่ละตำบลและมีผู้รับผิดชอบโดยตรง คือ องค์กรปกครองส่วนท้องถิ่น ซึ่งแผนการใช้ที่ดินในระดับที่ใหญ่กว่านี้อาจไม่สามารถนำมาใช้ปฏิบัติงานในระดับพื้นที่ได้อย่างเป็นรูปธรรม เนื่องจากเป็นแผนงานสำหรับนำไปใช้ปฏิบัติงานเชิงนโยบายและยุทธศาสตร์ในภาพรวม

ทั้งนี้แผนการใช้ที่ดินเป็นผลที่ได้จากการวิเคราะห์ข้อมูลทางด้านกายภาพ เศรษฐกิจ และสังคม โดยได้นำฐานข้อมูลที่ได้จากการรวบรวมข้อมูลทุติยภูมิ และข้อมูลปฐมภูมิจากการสำรวจภาคสนาม การศึกษาด้านกายภาพ ได้จาก การวิเคราะห์สถานภาพของทรัพยากรธรรมชาติ อาทิ ทรัพยากรดิน ทรัพยากรน้ำ และทรัพยากรป่าไม้ร่วมกับการพิจารณาลักษณะการใช้ประโยชน์ที่ดิน ข้อมูลที่เกี่ยวข้องกับพื้นที่ในเขตป่าไม้ตามกฎหมาย เช่น เขตรักษาพันธุ์สัตว์ป่า เขตอุทยานแห่งชาติ เขตป่าสงวนแห่งชาติ และนโยบายของรัฐที่เกี่ยวข้องกับพื้นที่ที่มีมติคณะรัฐมนตรีเกี่ยวกับการใช้ที่ดิน มติคณะรัฐมนตรีเรื่องการจำแนกการใช้ประโยชน์ที่ดินในพื้นที่ป่าไม้ในเขตป่าสงวนแห่งชาติ เป็นต้น ประกอบกับการพิจารณาจากทิศทางตามกรอบนโยบายที่เกี่ยวข้องกับการกำหนดเขตการใช้ที่ดินภายในพื้นที่ตำบล เช่น ยุทธศาสตร์ของจังหวัด ร่วมกับความต้องการของท้องถิ่น สามารถกำหนดแนวทางการใช้ที่ดินตามศักยภาพของทรัพยากร เพื่อการรักษาคุณภาพของลักษณะทางนิเวศวิทยาและการอนุรักษ์ทรัพยากรธรรมชาติ โดยคำนึงถึงสภาพทางเศรษฐกิจและสังคมของชุมชนในพื้นที่ ซึ่งข้อมูลนี้ส่วนหนึ่งได้มาจากการวิเคราะห์ชุมชนแบบมีส่วนร่วม (PRA) ทำการสังเคราะห์ข้อมูลทุกด้านเพื่อให้ได้เขตการใช้ที่ดินที่เหมาะสมกับศักยภาพของพื้นที่ต่อไป



6.2 แผนการใช้ที่ดิน

จากการวิเคราะห์ข้อมูลกายภาพ เศรษฐกิจ และสังคม พบว่าแผนการใช้ที่ดินตำบลดอนยอ อำเภอเมืองนครนายก จังหวัดนครนายก สามารถกำหนดออกเป็น 4 เขตหลัก ได้แก่ เขตเกษตรกรรม เขตชุมชนและสิ่งปลูกสร้าง เขตแหล่งน้ำ และเขตพื้นที่อื่น ๆ มีรายละเอียดดังนี้ (ตารางที่ 6-1)

6.2.1 เขตเกษตรกรรม เป็นพื้นที่เกษตรกรรมซึ่งในที่นี้ คือ พื้นที่ที่อยู่นอกเขตที่มีการประกาศเป็นเขตป่าไม้ตามกฎหมาย ซึ่งรัฐได้กำหนดเป็นพื้นที่ทำกิน มีการออกเอกสารสิทธิ์ ซึ่งรวมถึงพื้นที่ในเขตปฏิรูปที่ดินเพื่อเกษตรกรรม เขตนี้รวมถึงการทำกิจกรรมภาคการเกษตรอื่นที่นอกเหนือจากการปลูกพืช ประกอบด้วย 3 เขตรอง ได้แก่ เขตเกษตรกรรมที่มีศักยภาพการผลิตสูง เขตประมง และเขตปศุสัตว์ มีเนื้อที่ 21,832 ไร่ หรือคิดเป็นร้อยละ 58.34 ของเนื้อที่ตำบล มีรายละเอียดดังนี้

1) เขตเกษตรกรรมที่มีศักยภาพการผลิตสูง พื้นที่เขตนี้มีศักยภาพในการผลิตรองจากเขตเกษตรกรรมขั้นดี ได้แก่ เขตเกษตรกรรมที่มีศักยภาพการผลิตสูง (ประเภทที่ 1) มีรายละเอียดดังนี้

เขตเกษตรกรรมที่มีศักยภาพการผลิตสูง (ประเภทที่ 1) เป็นเขตที่มีการบริหารจัดการด้านทรัพยากรน้ำโดยเฉพาะระบบชลประทาน มีศักยภาพในการผลิตอยู่ในระดับเหมาะสมเล็กน้อยถึงไม่เหมาะสม ดัดข้อจำกัดจากลักษณะดิน ซึ่งมีสมบัติดินที่ไม่เหมาะสมบางประการ มีรายละเอียดดังนี้

- เขตทำนา (สัญลักษณ์ 2211) มีเนื้อที่ 13,550 ไร่ หรือ คิดเป็นร้อยละ 55.36 ของเนื้อที่ตำบล เป็นพื้นที่ที่มีศักยภาพต่อการทำนาในระดับเหมาะสมเล็กน้อยถึงไม่เหมาะสม และปัจจุบันเกษตรกรมีการปลูกข้าว โดยส่วนใหญ่เป็นลักษณะ นาปีตามด้วยนาปรัง และบางพื้นที่ทำนาปีตามด้วยพืชฤดูแล้งชนิดต่าง ๆ

- เขตปลูกไม้ผล (สัญลักษณ์ 2212) มีเนื้อที่ 303 ไร่ หรือ คิดเป็นร้อยละ 1.24 ของเนื้อที่ตำบล ปัจจุบันเกษตรกรปลูกไม้ผล โดยไม้ผลที่ปลูก เช่น มะยงปราง มะยงชิด กล้วย มะม่วง เป็นต้น

- เขตปลูกไม้ยืนต้น (สัญลักษณ์ 2213) มีเนื้อที่ 298 ไร่ หรือ คิดเป็นร้อยละ 1.22 ของเนื้อที่ตำบล ปัจจุบันเกษตรกรปลูกไม้ยืนต้น โดยไม้ยืนต้นที่ปลูก เช่น ไม้ปลูกเพื่อการค้า ยูคาลิปตัส ปาล์ม น้ำมัน สนประดิพัทธ์ เป็นต้น

- เขตปลูกพืชทางเลือก (สัญลักษณ์ 2215) มีเนื้อที่ 127 ไร่ หรือ คิดเป็นร้อยละ 0.52 ของเนื้อที่ตำบล ปัจจุบันเกษตรกรปลูกพืชผัก ไม้ดอก หรือเกษตรผสมผสาน โดยพืชที่ปลูก เช่น มังคุด เงาะ ทุเรียน มะยงปราง และมะยงชิด เป็นต้น

2) เขตประมง (สัญลักษณ์ 2400) มีเนื้อที่ 6,384 ไร่ หรือคิดเป็นร้อยละ 26.08 ของเนื้อที่ตำบล เป็นเขตที่ทำกิจกรรมด้านการประมงได้แก่ การเลี้ยงสัตว์น้ำประเภทต่าง ๆ มีรายละเอียดดังนี้

3) เขตปศุสัตว์ มีเนื้อที่ 1,161 ไร่ หรือคิดเป็นร้อยละ 4.74 ของเนื้อที่ตำบล ประกอบด้วย 1 เขตรอง ได้แก่ เขตโรงเรือนเลี้ยงสัตว์ มีรายละเอียดดังนี้

4) เขตโรงเรือนเลี้ยงสัตว์ (สัญลักษณ์ 2520) ปัจจุบันมีการสร้างโรงเรือนเลี้ยงสัตว์ ประเภทต่าง ๆ มีเนื้อที่ 1,161 ไร่ หรือ คิดเป็นร้อยละ 4.74 ของเนื้อที่ตำบล



6.2.2 เขตชุมชนและสิ่งปลูกสร้าง มีเนื้อที่ 1,857 ไร่ หรือคิดเป็นร้อยละ 7.59 ของเนื้อที่ตำบล ประกอบด้วย 3 เขตรอง ได้แก่ เขตชุมชน/สถานที่ราชการ เขตอุตสาหกรรม/แหล่งรับซื้อผลผลิต และเขตการใช้พื้นที่เฉพาะ มีรายละเอียดดังนี้

1) เขตชุมชน/สถานที่ราชการ (สัญลักษณ์ 3100) มีเนื้อที่ 1,832 ไร่ หรือ คิดเป็นร้อยละ 7.49 ของเนื้อที่ตำบล ปัจจุบันมีการใช้ที่ดินชุมชนและที่อยู่อาศัย มีทั้งประเภทชุมชนเมือง ชุมชนชนบท และที่ตั้งของสถาบันและสถานที่ราชการต่าง ๆ

2) เขตอุตสาหกรรม/แหล่งรับซื้อผลผลิต (สัญลักษณ์ 3200) มีเนื้อที่ 5 ไร่ หรือ คิดเป็นร้อยละ 0.02 ของเนื้อที่ตำบล ปัจจุบันมีการใช้ที่ดินประเภทโรงงานอุตสาหกรรม แหล่งรับซื้อผลผลิตทางการเกษตร ประเภทต่าง ๆ

3) และเขตการใช้พื้นที่เฉพาะ (สัญลักษณ์ 3300) มีเนื้อที่ 20 ไร่ หรือ คิดเป็นร้อยละ 0.08 ของเนื้อที่ตำบล ปัจจุบันมีการใช้ที่ดินที่นอกเหนือจาก 2 เขต ดังกล่าวข้างต้น เช่น สถานที่พักผ่อน เป็นต้น

6.2.3 เขตแหล่งน้ำ มีเนื้อที่ 600 ไร่ หรือคิดเป็นร้อยละ 2.45 ของเนื้อที่ตำบล ประกอบด้วย 2 เขตรอง ได้แก่ เขตแหล่งน้ำตามธรรมชาติ และเขตแหล่งน้ำที่สร้างขึ้น มีรายละเอียดดังนี้

1) เขตแหล่งน้ำตามธรรมชาติ (สัญลักษณ์ 4100) มีเนื้อที่ 33 ไร่ หรือ คิดเป็นร้อยละ 0.13 ของเนื้อที่ตำบล ปัจจุบันมีสภาพการใช้ที่ดินเป็นลักษณะของแหล่งน้ำตามธรรมชาติ เช่น ห้วย หนอง คลอง แม่น้ำ เป็นต้น

2) เขตแหล่งน้ำที่สร้างขึ้น (สัญลักษณ์ 4200) มีเนื้อที่ 567 ไร่ หรือ คิดเป็นร้อยละ 2.32 ของเนื้อที่ตำบล ปัจจุบันมีสภาพการใช้ที่ดินเป็นแหล่งน้ำที่สร้างขึ้น เช่น คลองชลประทาน อ่างเก็บน้ำ เป็นต้น

6.2.4 เขตพื้นที่อื่น ๆ (สัญลักษณ์ 5000) มีเนื้อที่ 194 ไร่ หรือคิดเป็นร้อยละ 0.79 ของเนื้อที่ตำบล เป็นเขตที่มีลักษณะการใช้ที่ดินที่มีความเฉพาะ เช่น ไม้พุ่ม เป็นต้น

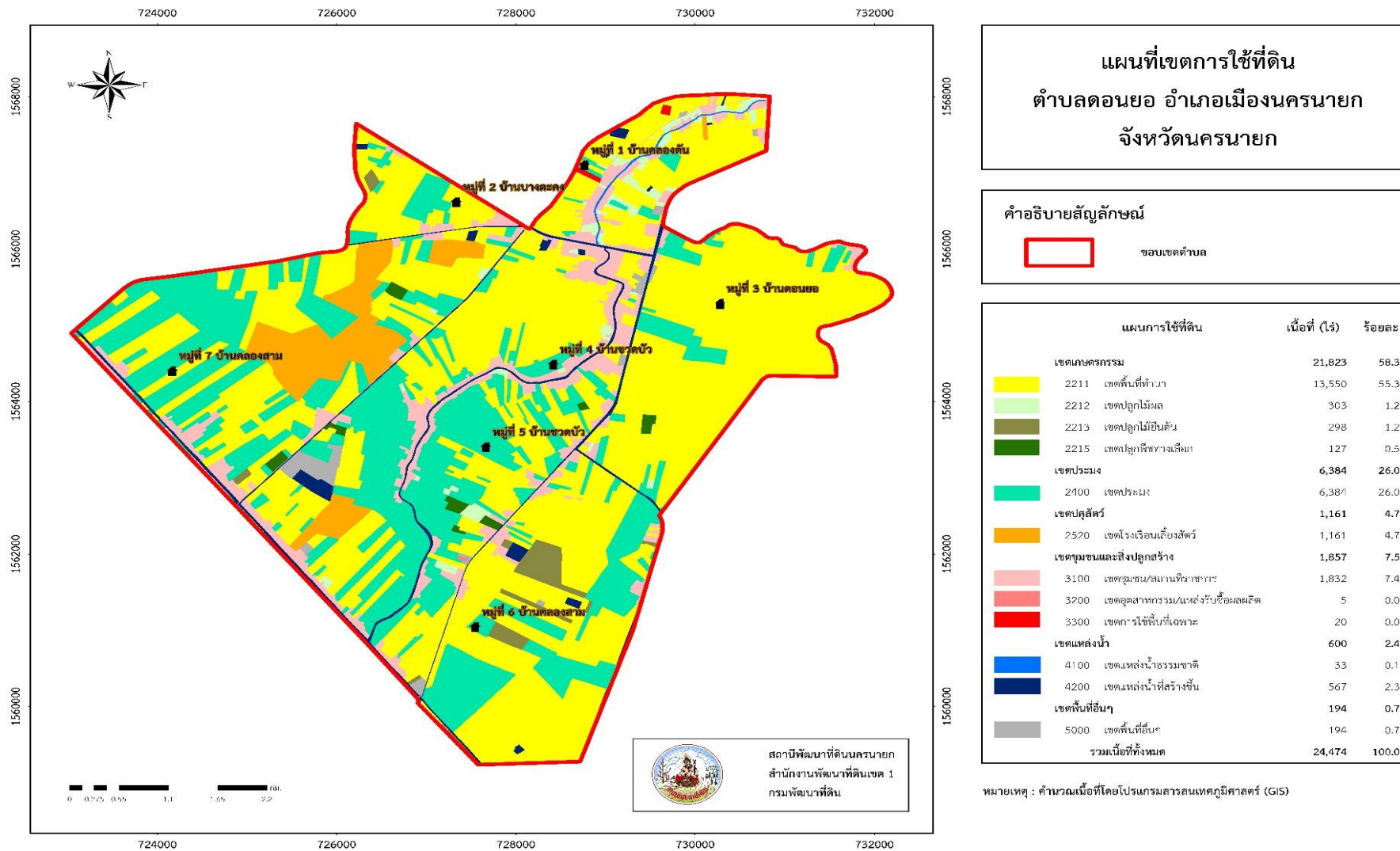
ทั้งนี้ในเขตเกษตรกรรมที่มีศักยภาพการผลิตสูง (ประเภทที่ 1) หากมีการปรับปรุงบำรุงดิน หรือปรับโครงสร้างของพื้นที่ให้เหมาะสม เช่น ยกร่อง จัดทำระบบอนุรักษ์ดินและน้ำประเภทต่าง ๆ สามารถยกระดับเป็นเขตเกษตรกรรมขั้นดีได้ เนื่องจากมีการบริหารจัดการด้านทรัพยากรน้ำไว้แล้ว โดยเฉพาะระบบชลประทาน



ตารางที่ 6-1 เขตการใช้ที่ดิน ตำบลดอนยอ อำเภอเมืองนครนายก จังหวัดนครนายก

เขตการใช้ที่ดิน	เนื้อที่ (ไร่)	ร้อยละ
เขตเกษตรกรรม	21,823	89.16
เขตเกษตรกรรมที่มีศักยภาพการผลิตสูง (ประเภทที่ 1)	14,278	58.34
2211 เขตพื้นที่ทำนา	13,550	55.36
2212 เขตปลูกไม้ผล	303	1.24
2213 เขตปลูกไม้ยืนต้น	298	1.22
2215 เขตปลูกพืชทางเลือก	127	0.52
เขตประมง	6,384	26.08
2400 เขตประมง	6,384	26.08
เขตปศุสัตว์	1,161	4.74
2520 เขตโรงเรียนเลี้ยงสัตว์	1,161	4.74
เขตชุมชนและสิ่งปลูกสร้าง	1,857	7.59
3100 เขตชุมชน/สถานที่ราชการ	1,832	7.49
3200 เขตอุตสาหกรรม/แหล่งรับซื้อผลผลิต	5	0.02
3300 เขตการใช้พื้นที่เฉพาะ	20	0.08
เขตแหล่งน้ำ	600	2.45
4100 เขตแหล่งน้ำธรรมชาติ	33	0.13
4200 เขตแหล่งน้ำที่สร้างขึ้น	567	2.32
เขตพื้นที่อื่น ๆ	194	0.79
5000 เขตพื้นที่อื่น ๆ	194	0.79
รวมเนื้อที่ทั้งหมด	24,474	100.00

หมายเหตุ : เนื้อที่คำนวณด้วยระบบสารสนเทศทางภูมิศาสตร์



รูปที่ 6-1 เขตการใช้ที่ดิน ตำบลดอนยอ อำเภอเมืองนครนายก จังหวัดนครนายก



บทที่ 7

การขับเคลื่อนแผนการใช้ที่ดิน

7.1 ขั้นตอนการดำเนินงาน

ภายหลังการจัดทำแผนการใช้ที่ดินตำบลดอนยอ อำเภอเมืองนครนายก จังหวัดนครนายก แล้วจะต้องดำเนินการดังต่อไปนี้

7.1.1 จัดทำเป้าหมายการดำเนินงานและงบประมาณและกิจกรรมต่าง ๆ ที่จะดำเนินการในปีงบประมาณ 2567 ถึง 2571

7.1.2 นำแผนการใช้ที่ดินตำบลดอนยอ เสนอต่อองค์การบริหารส่วนตำบลดอนยอ เพื่อมีมติให้ความร่วมมือกับกรมพัฒนาที่ดิน ดำเนินการกิจกรรมต่าง ๆ ที่กำหนดไว้ในแผน และได้รับการเชื่อมโยงสู่แผนพัฒนาตำบล

7.1.3 สถานีพัฒนาที่ดินนครนายก เสนอเป้าหมาย และงบประมาณให้รายงานมายังกรมพัฒนาที่ดิน

7.1.4 กรมพัฒนาที่ดินพิจารณาสนับสนุนงบประมาณกิจกรรมและโครงการตามเป้าหมายที่กำหนดในแผนการใช้ที่ดิน

7.1.5 สถานีพัฒนาที่ดินนครนายก นำเสนอต่อที่ประชุมจังหวัด/อำเภอ เพื่อสร้างการรับรู้และประชาสัมพันธ์ให้หน่วยงานอื่น นำโครงการภายใต้หน่วยงานมาพัฒนาพื้นที่ตามแผนการใช้ที่ดินกำหนด

7.2 กิจกรรมที่จะดำเนินการของกรมพัฒนาที่ดิน

งบประมาณที่กำหนดไว้เป็นการประมาณเบื้องต้น อาจมีการเปลี่ยนแปลงตามที่ได้รับการจัดสรรให้ดำเนินการ (ตารางที่ 7-1)

เขตเกษตรกรรม

1) ดินเปรี้ยวจัด มีแผนงาน/โครงการปรับปรุงบำรุงดิน ดังนี้

- (1) การส่งเสริมการผลิตและการใช้สารอินทรีย์
- (2) การผลิต-จัดหาเมล็ดพันธุ์พืชปุ๋ยสด
- (3) การส่งเสริมการปรับปรุงบำรุงดินด้วยพืชปุ๋ยสด
- (4) การจัดหาปุ๋ยอินทรีย์
- (5) การส่งเสริมการปรับปรุงพื้นที่ดินกรด
- (6) การจัดหาปุ๋ยมาร์ล
- (7) การส่งเสริมการพัฒนาพื้นที่ดินเปรี้ยว
- (8) การไถกลบตอซังข้าว
- (9) การผลิตปุ๋ยหมัก พด.
- (10) การผลิตน้ำหมักชีวภาพ
- (11) การจัดตั้งธนาคารปุ๋ยอินทรีย์
- (12) การพัฒนากลุ่มเกษตรกรใช้สารอินทรีย์ลดการใช้สารเคมีทางการเกษตร



2) การขาดแคลนน้ำช่วงฤดูแล้ง มีแผนงาน/โครงการบริหารจัดการน้ำ ดังนี้

- (1) การพัฒนาและเพิ่มศักยภาพพื้นที่ทุ่งรังสิตแบบบูรณาการ
- (2) การพัฒนาแหล่งน้ำขนาดเล็ก
- (3) การจัดระบบอนุรักษ์ดินและน้ำพื้นที่ลุ่ม-ดอน

3) การชะล้างพังทลายของหน้าดิน มีแผนงาน/โครงการฟื้นฟูและป้องกันการชะล้างพังทลายของดิน ดังนี้

- (1) การจัดระบบอนุรักษ์ดินและน้ำพื้นที่ลุ่ม-ดอน
- (2) การปลูกหญ้าแฝกเพื่อการอนุรักษ์ดินและน้ำ

7.3 กิจกรรมที่จะดำเนินงานของหน่วยงานอื่น (ตารางที่ 7-2)

7.3.1 เขตเกษตรกรรม

1) เขตทำนา

- (1) อบรมถ่ายทอดความรู้เรื่องการใช้พันธุ์ข้าว และการผลิตเมล็ดพันธุ์ข้าว (ศูนย์เมล็ดพันธุ์ข้าว , กรมการข้าว)
- (2) อบรมถ่ายทอดความรู้เรื่องการป้องกันกำจัดศัตรูข้าว และการจัดการโรค/แมลง (สำนักงานเกษตรจังหวัด , กรมส่งเสริมการเกษตร)
- (3) อบรมถ่ายทอดความรู้การบริหารจัดการน้ำแบบบูรณาการ และพัฒนาแหล่งน้ำเพื่อการชลประทาน (โครงการส่งน้ำและบำรุงรักษาฯ , กรมชลประทาน)
- (4) การถ่ายทอดองค์ความรู้/ส่งเสริมเกษตรกรอินทรีย์ ให้เกษตรกรในเขตปฏิรูปที่ดิน (สำนักงานปฏิรูปที่ดินจังหวัด)
- (5) จัดตลาดสินค้าเกษตร (สำนักงานสหกรณ์จังหวัด)

2) เขตปลูกไม้ผล ไม้ยืนต้น และพืชทางเลือก

- (1) ใช้ตลาดนำการผลิตในการเลือกชนิดพืชและตลาดรองรับ ทั้งในเขตที่เหมาะสมและในเขตที่ไม่เหมาะสมและต้องการปรับเปลี่ยนชนิดพืช (สำนักงานพาณิชย์จังหวัด , สำนักงานสหกรณ์จังหวัด)
- (2) ระบบส่งเสริมเกษตรแบบแปลงใหญ่ (สำนักงานเกษตรจังหวัด , กรมส่งเสริมการเกษตร)
- (3) จัดอบรมถ่ายทอดความรู้การทำเกษตรผสมผสานตามแนวทางเศรษฐกิจพอเพียง (สำนักงานเกษตรจังหวัด , กรมส่งเสริมการเกษตร)
- (4) จัดอบรมให้ความรู้การเข้าสู่กระบวนการรับรองมาตรฐานการปฏิบัติทางการเกษตรที่ดี (Good Agricultural Practices : GAP) (ศูนย์วิจัยและพัฒนาการเกษตร , กรมวิชาการเกษตร)
- (5) จัดตลาดสินค้าเกษตร (สำนักงานสหกรณ์จังหวัด)

3) เขตปศุสัตว์ และเขตเพาะเลี้ยงสัตว์น้ำ

- (1) ส่งเสริม/สนับสนุนการปลูกหญ้าเลี้ยงสัตว์ การเลี้ยงไก่ไข่ การเลี้ยงเป็ดไข่ การเลี้ยงแพะ เป็นต้น (สำนักงานปศุสัตว์จังหวัด)
- (2) ส่งเสริม/สนับสนุนการเพาะเลี้ยงสัตว์น้ำ การเลี้ยงปลาเบญจพรรณ เลี้ยงกบ เป็นต้น (สำนักงานประมงจังหวัด)
- (3) จัดตลาดสินค้าเกษตร (สำนักงานสหกรณ์จังหวัด)
- (4) โครงการส่งเสริมฮาลาลด้านปศุสัตว์ (สำนักงานปศุสัตว์จังหวัด)



7.3.2 พื้นที่แหล่งน้ำ

- (1) สนับสนุนการพัฒนาาระบบส่ง - กระจายน้ำ (โครงการส่งน้ำและบำรุงรักษาจังหวัด)
- (2) การพัฒนาโครงการชลประทานเดิม (กรมชลประทาน)
- (3) การพัฒนาระบบชลประทานด้วยนวัตกรรม (กรมชลประทาน)

7.4 ความต้องการของชุมชนและองค์กรปกครองส่วนท้องถิ่น

จากการดำเนินการจัดทำกระบวนการมีส่วนร่วมของประชาชนที่องค์การบริหารส่วนตำบลดอนยอ เมื่อวันที่ 8 มิถุนายน 2566 ได้มีความต้องการของประชาชนที่ต้องการให้ดำเนินการเกี่ยวกับแก้ปัญหาดินเปรี้ยวจัดและเพิ่มความอุดมสมบูรณ์ของดิน การขาดแคลนน้ำทำการเกษตร และการพัฒนาแหล่งกักเก็บน้ำระบบชลประทาน และระบบส่งน้ำ-กระจายน้ำ

เพื่อตอบสนองต่อความต้องการของชุมชนและการแก้ไขปัญหาเชิงพื้นที่ของตำบลดอนยอ กรมพัฒนาที่ดินได้วิเคราะห์เบื้องต้น ดังต่อไปนี้

ปัญหาของตำบลดอนยอ ในภาพรวมสรุปได้ว่า มีปัญหาสำคัญ 2 ประการ คือ (1) ปัญหาดินเปรี้ยวจัดขาดความอุดมสมบูรณ์ (2) ปัญหาการขาดแคลนน้ำเพื่อการเกษตรช่วงฤดูแล้ง และมีปัญหารองลงมา คือ ความต้องการที่ดินเพื่อทำการเกษตร ปัญหาดังกล่าวนี้ส่งผลกระทบต่อคุณภาพชีวิตของราษฎรในชุมชนโดยรวม

ในกรณีของการแก้ไขปัญหาดินเปรี้ยวจัดนั้น ซึ่งพบว่า ทรัพยากรดินตำบลดอนยอส่วนใหญ่อยู่ในชุดดิน คือ 1) ชุดดินรังสิต อยู่ในกลุ่มชุดดินที่ 11 ซึ่งพบในเนื้อที่ 15,334 ไร่ หรือร้อยละ 62.65 ของตำบล โดยจะพบจุดประสีเหลืองฟางข้าวของสารจาโรไซด์ที่ระดับความลึกประมาณ 50-100 ซม. และมีค่าปฏิกิริยาดินเป็นกรดจัดมากถึงกรดรุนแรงมาก (pH 4.0-5.0) และ 2) ชุดดินองครักษ์ อยู่ในกลุ่มชุดดินที่ 10 ซึ่งพบในเนื้อที่ 8,990 ไร่ หรือร้อยละ 36.73 ของตำบล โดยจะพบจุดประสีเหลืองฟางข้าวของสารจาโรไซด์ที่ภายในระดับความลึก 50 ซม.จากผิวดิน และมีค่าปฏิกิริยาดินเป็นกรดรุนแรงมากถึงเป็นกรดรุนแรงมากที่สุด (pH 3.5-4.0) ทั้ง 2 ชุดดิน มีข้อจำกัดที่สำคัญ คือ ดินเป็นกรดจัดมากทำให้พืชที่ปลูกขาดธาตุฟอสฟอรัสและไนโตรเจนอย่างชัดเจน และมีเหล็กหรืออะลูมิเนียมที่ละลายออกมามากเกินไปจนเป็นพิษต่อพืชที่ปลูก และมีน้ำท่วมขังนาน โดยจะต้องมีการจัดการดินคือ ควบคุมระดับน้ำใต้ดินเพื่อป้องกันไม่ให้เกิดดินกรดกำมะถันหรือดินเปรี้ยวจัด การยกร่องปลูกควรใช้วัสดุปุ๋ย เช่น ปูนมาร์ล ปูนโดโลไมท์ ควบคุมไปกับการใช้ปุ๋ยเคมีตามค่าวิเคราะห์ดินและปุ๋ยอินทรีย์

ในกรณีของการขาดแคลนน้ำเพื่อทำการเกษตรในช่วงฤดูแล้งนั้น นอกจากผลการทั้บถมของตะกอนดินในแหล่งน้ำจันตั้นเขินดังกล่าวข้างต้นแล้ว การที่ประชากรเพิ่มขึ้น กิจกรรมที่ต้องใช้น้ำเพิ่มขึ้น ทั้งด้านการเกษตรกรรมและอุปโภคบริโภคในครัวเรือน รวมทั้งเหตุการณ์ที่เกิดจากการเปลี่ยนแปลงภูมิอากาศ เช่น ปริมาณฝนน้อยกว่าปกติ ฝนทิ้งช่วง จนเกิดความแห้งแล้ง การขาดแคลนน้ำจึงเกิดขึ้นอย่างต่อเนื่อง จำเป็นต้องพัฒนาแหล่งน้ำขนาดเล็ก พัฒนาแหล่งกักเก็บน้ำ ระบบส่งน้ำ-กระจายน้ำ การวางระบบอนุรักษ์ดินและน้ำเพื่อกักเก็บน้ำในดิน คงความอุดมสมบูรณ์ ให้เพียงพอแก่ความต้องการ



ในกรณีการที่ต้องการที่ดินเพื่อทำการเกษตร เกิดจากความเหลื่อมล้ำในการถือครองที่ดิน เกษตรกรส่วนใหญ่เป็นเจ้าของที่ดินแปลงเล็ก การใช้ประโยชน์จากที่ดินจึงไม่สามารถทำได้เต็มที่ แม้ว่าจะมีกำลังคนและความสามารถก็ตาม ข้อจำกัดด้านที่ดินส่งผลกระทบต่อการพัฒนาเศรษฐกิจของครัวเรือนที่ประกอบอาชีพเกษตรกรรม เนื่องจากกลุ่มคนเหล่านี้ใช้ที่ดินเป็นปัจจัยหลักในการผลิตเพื่อสร้างรายได้ แก้ไขปัญหาดังกล่าวทำได้โดยการนำที่ดินของรัฐไปจัดสรรให้กับประชาชนได้ใช้เป็นที่ดินทำกิน โดยมีสำนักงานการปฏิรูปที่ดินเพื่อเกษตรกรรม (ส.ป.ก.) เป็นผู้รับผิดชอบ



ตารางที่ 7-1 กิจกรรมที่จะดำเนินการของกรมพัฒนาที่ดิน

เขตการใช้ที่ดิน (เกษตรกรรม)	แผนงาน/โครงการ	งบประมาณ (บาท)
1. เขตเกษตรกรรมที่มีศักยภาพการผลิตสูง (ประเภทที่1)		
1.1 เขตพื้นที่ทำนา เนื้อที่ 13,550 ไร่	1. การปรับปรุงบำรุงดิน 1.1 การส่งเสริมการผลิตและการใช้สารอินทรีย์ 1.2 การผลิต-จัดหาเมล็ดพันธุ์พืชปุ๋ยสด 1.3 การส่งเสริมการปรับปรุงบำรุงดินด้วยพืชปุ๋ยสด 1.4 การจัดหาปุ๋ยนมาร์ล 1.5 ส่งเสริมการปรับปรุงพื้นที่ดินเปรี้ยว 1.6 การพัฒนากลุ่มเกษตรกรใช้สารอินทรีย์ลดการใช้สารเคมีทางการเกษตร 1.7 การจัดตั้งธนาคารปุ๋ยอินทรีย์ 1.8 ไกลบต่อซังข้าวเพื่อเพิ่มอินทรีย์วัตถุ 1.9 การผลิตน้ำหมักชีวภาพ 1.10 การพัฒนาและเพิ่มศักยภาพพื้นที่ทุ่งรังสิตแบบบูรณาการ 1.11 จัดระบบอนุรักษ์ดินและน้ำพื้นที่ลุ่ม-ดอน 1.12 การปลูกหญ้าแฝกเพื่ออนุรักษ์ดินและน้ำ	8,376,000 2,500 165,000 15,000 1,200,000 15,000 49,000 167,000 500,000 162,500 2,500,000 3,000,000 600,000
1.2 เขตปลูกไม้ผล เนื้อที่ 303 ไร่ เขตปลูกไม้ยืนต้น เนื้อที่ 298 ไร่ เขตปลูกพืชทางเลือก เนื้อที่ 127 ไร่	1. การปรับปรุงบำรุงดิน 1.1 การส่งเสริมการผลิตและการใช้สารอินทรีย์ 1.2 การผลิต-จัดหาเมล็ดพันธุ์พืชปุ๋ยสด 1.3 การส่งเสริมการปรับปรุงบำรุงดินด้วยพืชปุ๋ยสด 1.4 การจัดหาปุ๋ยนโดโลไมท์ 1.5 ส่งเสริมการปรับปรุงพื้นที่ดินกรด	2,486,250 1,250 82,500 7,500 595,000 10,500



ตารางที่ 7-1 (ต่อ)

เขตการใช้ที่ดิน (เกษตรกรรม)	แผนงาน/โครงการ	งบประมาณ (บาท)
	1.6 การผลิตปุ๋ยหมัก พด.	1,700,000
	1.7 การผลิตน้ำหมักชีวภาพ	65,000
	1.8 การพัฒนากลุ่มเกษตรกรใช้สารอินทรีย์ลดการใช้สารเคมีทางการเกษตร	24,500
	2. การบริหารจัดการน้ำ	2,500,000
	2.1 การพัฒนาและเพิ่มศักยภาพพื้นที่ทุ่งรังสิตแบบบูรณาการ	1,250,000
	2.2 จัดระบบอนุรักษ์ดินและน้ำพื้นที่ลุ่ม-ดอน	750,000
	2.3 การพัฒนาแหล่งน้ำขนาดเล็ก	500,000
	3. การฟื้นฟูและป้องกันการชะล้างพังทลายของดิน	300,000
	3.1 การปลูกหญ้าแฝกอนุรักษ์ดินและน้ำ	300,000
2. เขตประมง เนื้อที่ 6,384 ไร่	1. การปรับปรุงบำรุงดิน	14,500
	1.1 สารเร่งซูเปอร์ พด.6 สำหรับผลิตสารบำบัดน้ำเสีย	14,500
	2. การฟื้นฟูและป้องกันการชะล้างพังทลายของดิน	120,000
	2.1 การปลูกหญ้าแฝกเพื่อการอนุรักษ์ดินและน้ำ	120,000
3. เขตปศุสัตว์ เนื้อที่ 1,161 ไร่	1. การปรับปรุงบำรุงดิน	7,250
	1.1 สารเร่งซูเปอร์ พด.6 สำหรับผลิตสารบำบัดน้ำเสีย	7,250
	2. การฟื้นฟูและป้องกันการชะล้างพังทลายของดิน	60,000
	2.1 การปลูกหญ้าแฝกเพื่อการอนุรักษ์ดินและน้ำ	60,000
	รวมแผนงาน/โครงการ	13,864,000



ตารางที่ 7-2 กิจกรรมที่จะดำเนินงานของหน่วยงานอื่น

เขตการใช้ที่ดิน	กิจกรรมที่จะดำเนินงานของหน่วยงานอื่น
<p>1. เขตเกษตรกรรม</p> <p>1.1 เขตพื้นที่ทำนา เนื้อที่ 13,550 ไร่</p> <p>1.2 เขตปลูกไม้ผล เนื้อที่ 303 ไร่</p> <p>1.3 เขตปลูกไม้ยืนต้น เนื้อที่ 298 ไร่</p> <p>1.4 เขตปลูกพืชทางเลือก เนื้อที่ 127 ไร่</p>	<p>1. อบรมถ่ายทอดความรู้เรื่องการป้องกันกำจัดศัตรูข้าว/วัชพืชในนาข้าว/โรคแมลงในนาข้าว (สำนักงานเกษตรจังหวัด , กรมส่งเสริมการเกษตร)</p> <p>2. การอบรมถ่ายทอดองค์ความรู้เรื่องการป้องกันกำจัดศัตรูพืช/วัชพืช/โรคแมลงในไม้ผล และพืชผักสวนครัว (สำนักงานเกษตรจังหวัด , กรมส่งเสริมการเกษตร)</p> <p>3. การถ่ายทอดองค์ความรู้/ส่งเสริมเกษตรอินทรีย์ให้เกษตรกรในเขตปฏิรูปที่ดิน (สำนักงานปฏิรูปที่ดินจังหวัด)</p> <p>4. การใช้ตลาดนำการผลิตในการเลือกชนิดพืชและหาตลาดรองรับ ทั้งในเขตที่เหมาะสม และในเขตที่ไม่เหมาะสมและต้องปรับเปลี่ยนชนิดพืช (สำนักงานสหกรณ์จังหวัด , สำนักงานพาณิชย์จังหวัด)</p> <p>5. โครงการระบบส่งเสริมการเกษตรแบบแปลงใหญ่ (สำนักงานเกษตรจังหวัด , กรมส่งเสริมการเกษตร)</p> <p>6. การจัดอบรมถ่ายทอดความรู้การทำเกษตรผสมผสานตามแนวทางเศรษฐกิจพอเพียง (สำนักงานเกษตรจังหวัด , กรมส่งเสริมการเกษตร)</p> <p>7. การจัดอบรมให้ความรู้การเข้าสู่กระบวนการรับรองมาตรฐานการปฏิบัติทางการเกษตรที่ดี (Good Agricultural Practices : GAP) (ศูนย์วิจัยและพัฒนาการเกษตร , กรมวิชาการเกษตร)</p> <p>8. การผลิตปุ๋ยหมัก และน้ำหมักชีวภาพ (อบต.ดอนยอ)</p> <p>9. การจัดสรรที่ดินทำกินเพื่อการเกษตร (สำนักงานปฏิรูปที่ดินจังหวัด)</p> <p>10. การพัฒนาเครือข่ายงานส่งเสริมการเกษตร (สำนักงานเกษตรจังหวัด , กรมส่งเสริมการเกษตร)</p> <p>11. การพัฒนาตลาดสินค้าเกษตร (สำนักงานเกษตรจังหวัด/สำนักงานพาณิชย์จังหวัด/สำนักงานสหกรณ์จังหวัด)</p>
<p>1.5 เขตประมง เนื้อที่ 6,384 ไร่</p> <p>1.6 เขตปศุสัตว์ เนื้อที่ 1,161 ไร่</p>	<p>1. ส่งเสริม/สนับสนุนการเพาะเลี้ยงสัตว์น้ำ ปลาเบญจพรรณ (สำนักงานประมงจังหวัด , กรมประมง)</p> <p>2. ส่งเสริมการเลี้ยงปลาในสระน้ำขนาดเล็ก (อบต.ดอนยอ)</p> <p>3. ส่งเสริมการเลี้ยงไก่ในครัวเรือน (สำนักงานปศุสัตว์จังหวัด , กรมปศุสัตว์/อบต.ดอนยอ)</p> <p>4. พัฒนาและส่งเสริมอุตสาหกรรมฮาลาลด้านปศุสัตว์ (สำนักงานปศุสัตว์จังหวัด , กรมปศุสัตว์)</p>



ตารางที่ 7-2 (ต่อ)

เขตการใช้ที่ดิน	กิจกรรมที่จะดำเนินงานของหน่วยงานอื่น
2. เขตแหล่งน้ำ -เขตแหล่งน้ำ เนื้อที่ 600 ไร่	<ol style="list-style-type: none">1. การถ่ายทอดองค์ความรู้การบริหารจัดการน้ำแบบบูรณาการ (กรมชลประทาน)2. การพัฒนาระบบส่งน้ำ-กระจายน้ำ (กรมชลประทาน)3. การพัฒนาโครงการชลประทานเดิม (กรมชลประทาน)4. การพัฒนาชุดลอกกำจัดผักตบชวาในคลองระบายน้ำ (อบต.ดอนยอ)5. การเพิ่มประสิทธิภาพการกักเก็บน้ำ (กรมชลประทาน)



แผนการใช้ที่ดินตำบลดอนยอ อำเภอเมืองนครนายก จังหวัดนครนายก

ตารางที่ 7-3 เป้าหมายการดำเนินงานและงบประมาณ ตำบลดอนยอ อำเภอเมืองนครนายก จังหวัดนครนายก แผน 5 ปี (พ.ศ. 2567-2571)

เขตการใช้ที่ดิน	งาน/โครงการ/กิจกรรม	หน่วย นับ	เป้าหมาย					รวม	งบประมาณ (บาท)					รวม (บาท)	หน่วย รับผิดชอบ	
			2567	2568	2569	2570	2571		2567	2568	2569	2570	2571			
1. เขตเกษตรกรรมที่มีศักยภาพการผลิตสูง (ประเภทที่ 1)															13,662,250	
- เขตพื้นที่ทำนา	1.การปรับปรุงบำรุงดิน															
	1.1 การส่งเสริมการผลิตและการใช้สารอินทรีย์	ราย	100	100	100	100	100	500	500	500	500	500	500	2,500	พต.	
	1.2 การผลิต-จัดหาเมล็ดพันธุ์พืชปุ๋ยสด	ตัน	1	1	1	1	1	5	33,000	33,000	33,000	33,000	33,000	165,000	พต.	
	1.3 การส่งเสริมการปรับปรุงบำรุงดินด้วยพืชปุ๋ยสด	ไร่	200	200	200	200	200	1,000	3,000	3,000	3,000	3,000	3,000	15,000	พต.	
	1.4 การจัดหาปุ๋ยหมัก	ตัน	200	200	200	200	200	1,000	240,000	240,000	240,000	240,000	240,000	1,200,000	พต.	
	1.5 ส่งเสริมการปรับปรุงพื้นที่ดินเปรี้ยว	ไร่	200	200	200	200	200	1,000	3,000	3,000	3,000	3,000	3,000	15,000	พต.	
	1.6 การพัฒนากลุ่มเกษตรกรใช้สารอินทรีย์ลดการใช้สารเคมีทางการเกษตร	กลุ่ม	2	2	2	2	2	10	9,800	9,800	9,800	9,800	9,800	49,000	พต.	
	1.7 การจัดตั้งธนาคารปุ๋ยอินทรีย์	แห่ง	-	-	1	-	-	1	-	-	167,000	-	-	167,000	พต.	
	1.8 โกลบตอซังข้าว	ไร่	100	100	100	100	100	500	100,000	100,000	100,000	100,000	100,000	500,000	พต.	
	1.9 การผลิตน้ำหมักชีวภาพ	ไร่	500	500	500	500	500	2,500	32,500	32,500	32,500	32,500	32,500	162,500	พต.	
	2. การบริหารจัดการน้ำ															
	2.1 การพัฒนาและเพิ่มศักยภาพพื้นที่ทุ่งรังสิตแบบบูรณาการ	ไร่	200	200	200	200	200	1,000	500,000	500,000	500,000	500,000	500,000	2,500,000	พต.	
	3. การฟื้นฟูและป้องกันการชะล้างพังทลายของดิน															
	3.1 การจัดระบบอนุรักษ์ดินและน้ำลุ่ม-ดอน	ไร่	200	200	200	200	200	1,000	600,000	600,000	600,000	600,000	600,000	3,000,000	พต.	
3.2 การปลูกหญ้าแฝกอนุรักษ์ดินและน้ำ	กล้า	100,000	100,000	100,000	100,000	100,000	500,000	120,000	120,000	120,000	120,000	120,000	600,000	พต.		
- ไม้ผล/ไม้ยืนต้น/ พืชทางเลือก	1.การปรับปรุงบำรุงดิน															
	1.1 การส่งเสริมการผลิตและการใช้สารอินทรีย์	ราย	50	50	50	50	50	250	250	250	250	250	250	1,250	พต.	
	1.2 การผลิต-จัดหาเมล็ดพันธุ์พืชปุ๋ยสด	ตัน	0.5	0.5	0.5	0.5	0.5	2.5	16,500	16,500	16,500	16,500	16,500	82,500	พต.	
	1.3 การส่งเสริมการปรับปรุงบำรุงดินด้วยพืชปุ๋ยสด	ไร่	100	100	100	100	100	500	1,500	1,500	1,500	1,500	1,500	7,500	พต.	
	1.4 การจัดหาปุ๋ยโคโลไมท์	ตัน	70	70	70	70	70	350	119,000	119,000	119,000	119,000	119,000	595,000	พต.	
	1.5 ส่งเสริมการปรับปรุงพื้นที่ดินกรด	ไร่	140	140	140	140	140	700	2,100	2,100	2,100	2,100	2,100	10,500	พต.	
	1.6 การพัฒนากลุ่มเกษตรกรใช้สารอินทรีย์ลดการใช้สารเคมีทางการเกษตร	กลุ่ม	1	1	1	1	1	5	4,900	4,900	4,900	4,900	4,900	24,500	พต.	
	1.7 การผลิตปุ๋ยหมัก พต.	ตัน	100	100	100	100	100	500	340,000	340,000	340,000	340,000	340,000	1,700,000	พต.	
1.8 การผลิตน้ำหมักชีวภาพ	ไร่	200	200	200	200	200	1,000	32,500	13,000	13,000	13,000	13,000	65,000	พต.		



ตารางที่ 7-3 (ต่อ)

เขตการใช้ที่ดิน	งาน/โครงการ/กิจกรรม	หน่วย นับ	เป้าหมาย					รวม	งบประมาณ (บาท)					รวม (บาท)	หน่วย รับผิดชอบ
			2567	2568	2569	2570	2571		2567	2568	2569	2570	2571		
	2. การบริหารจัดการน้ำ														
	2.1 การพัฒนาแหล่งน้ำขนาดเล็ก	แห่ง	-	1	-	-	-	1	-	500,000	-	-	-	500,000	พด.
	2.2 การพัฒนาและเพิ่มศักยภาพพื้นที่ ทุ่งรังสิตแบบบูรณาการ	ไร่	100	100	100	100	100	500	250,000	250,000	250,000	250,000	250,000	1,250,000	พด.
	3. การฟื้นฟูและป้องกันการชะล้างพังทลายของดิน														
	3.1 การจัดระบบอนุรักษ์ดินและน้ำลุ่ม-ดอน	ไร่	50	50	50	50	50	250	150,000	150,000	150,000	150,000	150,000	750,000	พด.
	3.2 การปลูกหญ้าแฝกอนุรักษ์ดินและน้ำ	กล้า	50,000	50,000	50,000	50,000	50,000	250,000	60,000	60,000	60,000	60,000	60,000	300,000	พด.
2. เขตประมง														134,500	
- เขตประมง	1. การปรับปรุงบำรุงดิน														
	1.1 สารเร่งซูเปอร์ พด.6 บำบัดน้ำเสีย	ซอง	200	200	200	200	200	1,000	2,900	2,900	2,900	2,900	2,900	14,500	พด.
	2. การฟื้นฟูและป้องกันการชะล้างพังทลายของดิน														
	2.1 การปลูกหญ้าแฝกอนุรักษ์ดินและน้ำ	กล้า	20,000	20,000	20,000	20,000	20,000	100,000	24,000	24,000	24,000	24,000	24,000	120,000	พด.
3. เขตปศุสัตว์														67,250	
- เขตโรงเรือน เลี้ยงสัตว์	1. การปรับปรุงบำรุงดิน														
	1.1 สารเร่งซูเปอร์ พด.6 บำบัดน้ำเสีย	ซอง	100	100	100	100	100	500	1,450	1,450	1,450	1,450	1,450	7,250	พด.
	2. การฟื้นฟูและป้องกันการชะล้างพังทลายของดิน														
	2.1 การปลูกหญ้าแฝกอนุรักษ์ดินและน้ำ	กล้า	10,000	10,000	10,000	10,000	10,000	50,000	12,000	12,000	12,000	12,000	12,000	60,000	พด.
	รวมเป้าหมายดำเนินงานและงบประมาณ													13,864,000	

หมายเหตุ : งบประมาณที่กำหนดไว้เป็นการประมาณเบื้องต้น อาจมีการเปลี่ยนแปลงตามที่ได้รับการจัดสรรให้ดำเนินการ

เอกสารอ้างอิง

- กรมการปกครอง. 2566. **แผนที่ขอบเขตตำบล ปี 2564 (ไฟล์ข้อมูล)**. กรมพัฒนาที่ดิน กระทรวงเกษตรและสหกรณ์, กรุงเทพฯ.
- _____. 2566. **รายงานสถิติจำนวนประชากรและบ้าน รายจังหวัด รายอำเภอ และรายตำบล (ณ เดือนธันวาคม พ.ศ. 2565)**. แหล่งที่มา: <https://stat.bora.dopa.go.th/stat/statnew/statyear/#/TableTemplate/Area/statpop>, 1 พฤษภาคม 2566.
- กรมการพัฒนาชุมชน. 2566. **ข้อมูลความจำเป็นพื้นฐาน (จปฐ.) รายจังหวัด รายอำเภอ และรายตำบล ปี 2565**. แหล่งที่มา: <https://ebmn.cdd.go.th/>, 1 มิถุนายน 2566.
- กรมทรัพยากรน้ำบาดาล. 2566. **ปริมาณน้ำและจำนวนบ่อบาดาล**. แหล่งที่มา: <http://app.dgr.go.th/newpasutara/xml/search.php>, 26 พฤษภาคม 2566.
- กรมส่งเสริมการเกษตร. 2566. **จำนวนครัวเรือนเกษตรกรที่ขึ้นทะเบียนเกษตรกร จำแนกรายจังหวัด รายอำเภอ และรายตำบล (ณ เดือนมกราคม พ.ศ. 2566)**. แหล่งที่มา: <http://mvos2.gistda.or.th/>, 15 พฤษภาคม 2566.
- กรมอุตุนิยมวิทยา. 2566. **สถิติภูมิอากาศคาบ 30 ปี พ.ศ. 2536-2565 (ไฟล์ข้อมูล)**. กระทรวงดิจิทัลเพื่อเศรษฐกิจและสังคม, กรุงเทพฯ
- กลุ่มวิเคราะห์สภาพการใช้ที่ดิน. 2566. **แผนที่สภาพการใช้ที่ดิน ปี 2566 (ไฟล์ข้อมูล)**. กองนโยบายและแผนการใช้ที่ดิน กรมพัฒนาที่ดิน กระทรวงเกษตรและสหกรณ์, กรุงเทพฯ.
- กองสำรวจดินและวิจัยทรัพยากรดิน. 2566. **แผนที่ทรัพยากรดิน (ไฟล์ข้อมูล)**. กรมพัฒนาที่ดิน กระทรวงเกษตรและสหกรณ์, กรุงเทพฯ.
- บัณฑิต ต้นศิริ และ คำรณ ไทรพิภ. 2542. **คู่มือการประเมินคุณภาพที่ดิน**. กองวางแผนการใช้ที่ดิน กรมพัฒนาที่ดิน กระทรวงเกษตรและสหกรณ์, กรุงเทพฯ.
- องค์การบริหารส่วนตำบลดอนยอ. 2566. **วิสัยทัศน์ พันธกิจ**. แหล่งที่มา: <http://donyor.go.th/public/>, 1 พฤษภาคม 2566.



**กรมพัฒนาที่ดิน
2003/61 ถนนพหลโยธิน
แขวงลาดยาว เขตจตุจักร กรุงเทพฯ 10900**

Call Center 1760 02-941-2227

